

SÜRDÜRÜLEBİLİRLİK RAPORU

Sistem **AL**
ALÜMİNYUM

İÇİNDEKİLER

SİSTEM ALÜMİNYUM HAKKINDA

CEO Mesajı	3
Hakkımızda	5
Geçmişten Günümüze Sistem Alüminyum	7
Verilerle Sistem Alüminyum	9
Sertifikalarımız	11
İş Birlikleri ve Üyelikler	12
Markalarımız	13
Tanıtım Faaliyetlerimiz	15
Kalite Yönetimimiz	17
Yönetim Anlayışımız	19
Kurumsal Risk Yönetimimiz	21
Etik Yönetimimiz	33
Entegre Yönetim Sistemi Politikamız	37
Kurullarımız ve Komitelerimiz	39
Kurumsal Sürdürülebilirlik Politikamız	43
Sürdürülebilirlik Bakış Açımız	45
Sürdürülebilirlik Yönetimimiz	47
Sürdürülebilirlik Önceliklerimiz	49
Sürdürülebilirlik Stratejimiz	50
Dijital Dönüşüm	53
Ar-Ge ve İnovasyon	55

EKONOMİK YÖNETİM

Ekonomik Performansımız	57
Sürdürülebilir Tedarik Zinciri Yönetimi	59
Paydaş İlişkilerimiz	61

SOSYAL YÖNETİM

İş Sağlığı ve Güvenliği Yönetimimiz	63
Sistem Alüminyum'da İstihdam	65
Sistem Akademi	66
Eğitim ve Gelişim	67
Eğitim ve Gelişim Faaliyetlerimiz	68
Sürdürülebilir Çalışma Hayatı İlkeleri	73
Sosyal Faaliyetlerimiz	76

ÇEVRESEL YÖNETİM

Çevre Yönetim Sistemimiz	77
Atık Yönetimimiz	79
Emisyon Yönetimimiz	81
Su Yönetimimiz	83
Enerji Yönetimimiz	85

EKLER

Performans Göstergeleri	89
GRI İçerik İndeksleri	93

RAPOR HAKKINDA



“

Raporumuz, **01.01.2022-31.12.2022** verileri dikkate alınarak, **GRI Standartları**'na uygun hazırlanmıştır.

Sistem Alüminyum Ailesi olarak, 1994 yılından bugüne kadar yapmış olduğumuz çalışmaları toplumsal, çevresel ve ekonomik boyutlarıyla ele aldık. Bugün de gelecek nesillere daha iyi bir Dünya bırakmak için sürdürülebilirlik anlayışımızı yansıtan ilk sürdürülebilirlik raporumuzu paydaşlarımıza sunmaktayız.

Tüm paydaşlarımızın görüş ve önerileri bizler için değerlidir. Raporumuz hakkında görüş ve önerileriniz için sustainability@sistemal.com adresinden iletişime geçebilirsiniz.

CEO MESAJI



Değerli Paydaşlarımız,

1994'ten günümüze çeyrek asrı devirdiğimiz yolculuğumuza, sürekli iyileştirmek ve işimizi hep daha ileriye taşımak gibi temel değerlerimizden aldığımız güçle devam ediyoruz.

Bu değerlerimizi, her birimde, kadrolarımıza kattığımız eğitilmiş gençlere aktarıyoruz. 2022 yılında kurduğumuz Sistem Akademi ile de şirket stratejisi ve hedeflerine paralel olarak ihtiyaç duyulan sürekli gelişim bilincini benimsemiş, yenilikçi, üretken ve çözüm odaklı çalışanlar yetiştirmeyi hedefliyoruz.

Yıldan yıla büyüyen şirketimizin başarı öyküsünü yazan 1200'ü aşkın çalışanımızla, yıllık 103 bin ton profil ve 6 milyon metrekaresel kompozit panel üretiliyor, sektörümüze öncülük ediyoruz.

Bünyemizdeki 9 ekstrüzyon pres, 2 dövme pres ve 2 kompozit panel hattı ile yapı, otomotiv, havacılık, denizcilik, beyaz eşya, aydınlatma ve enerji gibi sektörler için özel ürünler ve çözümler geliştiriyoruz. 23 binin üzerinde kalıptan oluşan zengin kalıp arşivimizle ülke ekonomisine katma değer sağlıyoruz.

Hem insan odaklı hem de çevreye duyarlı bir üretim anlayışı benimseyerek, paydaşlarımızın beklentilerini en üst seviyede karşılıyor, alüminyumun kullanıldığı her alanda, en güvenilir ve en yenilikçi çözüm ortağı olmayı hedefliyoruz. 2022 yılında kurduğumuz Sürdürülebilirlik Komitesi ve Sürdürülebilirlik Çalışma Grubumuz ile önemli sonuçlara imza atmak için çalışıyoruz.

2022 yılında yapmış olduğumuz GES yatırımımızla, tükettiğimiz elektriğin yaklaşık olarak 4'te birini yenilenebilir enerji kaynaklarından elde etmeyi hedefliyoruz.

Çevresel etkilerimizi kontrol altına almak ve azaltmak için; ham, boyalı, eloksallı ve mekanik işlemlerle alüminyum profil ve kompozit panel için EPD (Environmental Product Declaration) çalışmalarına başladık.

Benimsediğimiz sürdürülebilirlik anlayışı paralelinde geliştirilen emisyon yönetim süreci ve enerji yönetim süreci ile 2030 yılında karbon ayak izimizi yüzde 55 azaltmayı ve 2050 yılında karbon nötr olmayı hedefliyoruz.

Dijital dönüşüm projemizle hayatımızda daha fazla yer kaplamaya başlayan sorumlu üretim ve tüketim bilinciyle, daha yenilikçi ürünlere odaklanıyoruz.

Tüm bu çalışmalarımızı daha da ileriye taşıyacak sürdürülebilir gelişim yolculuğumuzda tüm paydaşlarımıza yol haritası olacak 1. Sürdürülebilirlik Raporumuzu sizlerle buluşturmadan mutluluk duyuyoruz.

Saygılarımla,

Ayhan Yerekaban

Sistem Alüminyum İcra Kurulu Başkanı



HAKKIMIZDA

Sistem Alüminyum Sanayi ve Ticaret A.Ş. olarak Türkiye'nin önde gelen alüminyum ekstrüzyon profil ve kompozit panel üreticisi şirketlerinden biriyiz. 1994 yılında faaliyete başlayan şirketimiz, alüminyum mimari sistemler ve endüstriyel uygulamalar için alüminyum profillerin tam entegre tasarımcısı ve üreticisi olarak hizmet vermeye devam ediyor.

Entegre tesislerimizde; dökümhane, kalıphane, alüminyum ekstrüzyon pres, alüminyum kompozit panel ve dövme hatları bulunuyor. Toplamda 1.200'den fazla çalışanımızla beraber, tam entegre eloksal, elektrostatik toz boya, mekanik işlem, transfer yüzey kaplama tesislerimizde sektöre değer katmaya devam ediyoruz.

Bünyemizde, mimari ve endüstriyel sektörlerde kullanılan alüminyum ekstrüzyon profiller ve cephe uygulamaları için alüminyum kompozit paneller olmak üzere iki ana ürün grubunda üretim yapmaktayız. Bunlara ek olarak 2021 yılı itibarıyla dövme alüminyum tesisimiz de devreye girdi.

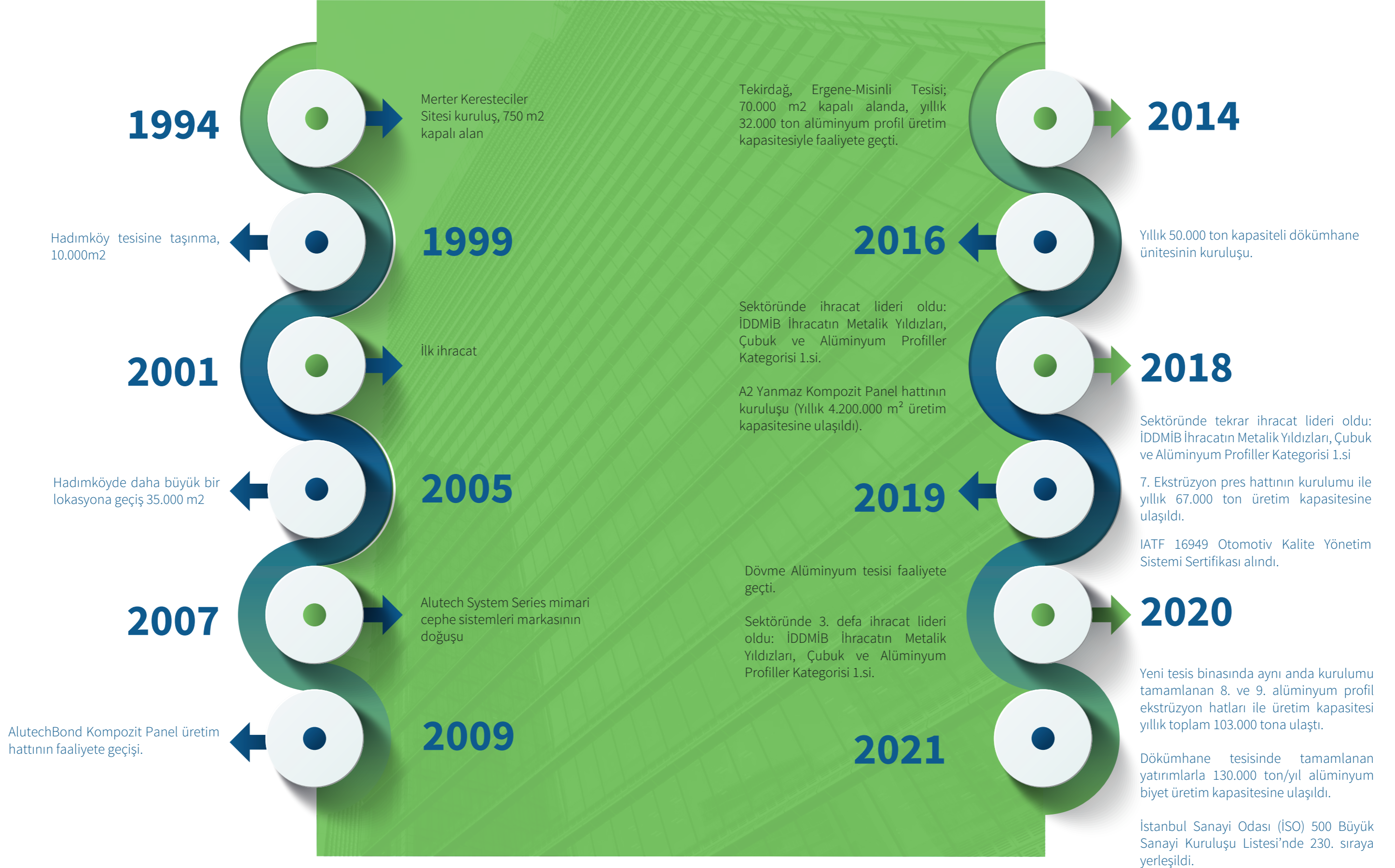
29 yıllık büyüme ivmemizin sonucunda 2022 itibarıyla Avrupa, Kuzey Amerika, Ortadoğu ve Kuzey Afrika bölgelerinde 70'in üzerinde ülke ile ticari faaliyette bulunduk. Bu başarımızın kilometre taşları geçmiş yıllara dayanıyor. 2018, 2019, 2020 ve 2022 yıllarında "İDDMİB-İhracatın Metalik Yıldızları: Kategori Birincilik Ödülü"ne değer görülerek sektörümüzde en fazla ihracat yapan firma olduk.



70'ten fazla ülkeye ihracat yapan Sistem Alüminyum, sektöründe 2018, 2019, 2020 ve 2022 yıllarında **üst üste dört defa İDDMİB-İhracatın Metalik Yıldızları: Kategori Birincilik Ödülü**'ne layık görülmüştür.



GEÇMİŞTEN GÜNÜMÜZE SİSTEM ALÜMİNYUM



VERİLERLE SİSTEM ALÜMİNYUM

**330.000m²
TAM ENTEGRE
ÜRETİM TESİSİ**

330.000 m²'lik toplam alan ve 90.000 m²'lik kapalı alanı olan tam entegre üretim tesisi

**İHRACAT
BİRİNCİLİK
ÖDÜLÜ**

Alüminyum Çubuk ve Profiller kategorisinde 2022 yılının **en yüksek ihracat** rakamına ulaşarak **birincilik** ödülünün sahibi olduk

**6,5 MWh
GES YATIRIMI**

6,5 MWh GES yatırımı

**500 BÜYÜK
SANAYİ KURULUŞU
LİSTESİ'NDE
195. SIRADA**

2022 yılında İstanbul Sanayi Odası (İSO) 500 Büyük Sanayi Kuruluşu Listesi'nde **195. sıraya** yerleşildi

**1200+
ÇALIŞAN**

1200'ün Üzerinde Çalışan

**ÇEVRECİ
ÜRETİM**

2022 yılında Ham Alüminyum Profil, Eloksallı Alüminyum Profil ve Alüminyum Kompozit Panel için **Çevresel Ürün Beyanı** çalışmalarına başladık

**TÜRKİYE
İHRACATÇILAR
MECLİSİ**

Türkiye İhracatçılar Meclisi (TİM) ilk 1000 ihracatçısı 2022 yılı araştırmasında **160.sıraya yükseldik**

**SIFIR
ATIK**

2022 yılında **Sıfır Atık Belgemizi** aldık

**5.050.000.000 ₺
CİRO**

2022 yılı ciromuz; **5.050.000.000 ₺**

**20,23
KİŞİ BAŞI
EĞİTİM SAATI**

2022 yılı gerçekleştirilen eğitim saati: **20,23 kişi/saat**

**%65
GERİ DÖNÜŞÜM**

%65 oranında geri dönüştürülmüş malzeme kullanımı

**YERLİ
SERMAYE**

%100 yerli sermaye

SERTİFİKALARIMIZ

	Automotive /Otomotiv	Aviation /Havacılık	Defence /Savunma	Construction /İnşaat	White Goods /Beyaz Eşya	Energy /Enerji	Electronic /Elektronik
ISO 9001	✓	✓	✓	✓	✓	✓	✓
ISO 14001	✓	✓	✓	✓	✓	✓	✓
ISO 45001	✓	✓	✓	✓	✓	✓	✓
ISO 50001	✓	✓	✓	✓	✓	✓	✓
ISO 27001	✓	✓	✓	✓	✓	✓	✓
IATF 16949	✓						
TSE				✓	✓	✓	✓
CE				✓	✓	✓	✓
UKCA				✓	✓	✓	✓
AS 9100		✓	✓				
QUALANOD				✓	✓	✓	✓
QUALICOAT				✓	✓	✓	✓
RICH	✓	✓	✓	✓	✓	✓	✓
ROHS	✓	✓	✓	✓	✓	✓	✓
YYS				✓	✓	✓	✓
MADE IN TURKEY				✓	✓	✓	✓

İŞ BİRLİKLERİ VE ÜYELİKLER



MARKALARIMIZ



Tesislerimizde yıllık **103 bin ton** kapasite ile endüstriyel ve mimari alüminyum profiller üretiliyoruz. Sektörümüzde ihracat lideri öncü bir kuruluş olarak konumlanıyoruz.



Yıllık 103.000 ton üretim kapasitesi bulunan tesislerimizde “Sistem Alüminyum” markamızla havacılık, denizcilik, otomotiv, yapı, beyaz eşya, aydınlatma ve enerji gibi sektörler için endüstriyel alüminyum profiller üretilmektedir.

Yapı sektörü için alüminyum ekstrüzyon çözümler:

Alutech System Series® giydirmeye cephe sistemleri, yalıtımlı-yalıtımsız doğramalar, sürme sistemleri, ışıklık sistemleri, çelik takviyeli cepheler, ofis bölmeleri, kompozit ve seramik-taş-granit kaplama cephe uygulamaları için alt taşıyıcı sistem ürünlerimizi kapsayan mimari alüminyum profil sistemleri markamızdır. Sektöre sunulan mimari sistemlerimiz her aşamada mühendislik testlerinde geçirilmiş ve Avrupa (EN) normlarında tüm aksesuarlarla uyumu sağlamıştır.

Yaratıcı cephe uygulamaları için Alutechbond® Alüminyum Kompozit Panel:

Alutechbond®; yaratıcı fikirlerinize, farklı tasarım ve uygulama isteklerine cevap verebilecek şekilde cephelerin vazgeçilmez parçası olan Alüminyum Kompozit Panel (ACP) ürünlerimizin markasıdır. Yıllık toplam 6.000.000 m2 üretim kapasitesine sahip iki hattan oluşan tesisimizde; dış ve iç cephe uygulamalarınız için dilediğiniz niteliklerde metalik veya mat onlarca renk seçeneğinde düz, desenli veya dokulu seçeneklerde ve istenilen ölçülerde alüminyum kompozit panel üretilmektedir. A2 (Alev Dayanıklı), B1-FR (Geç alev alan) ve B2 Standart tip sınıflarında ürettiğimiz paneller, Avrupa Kalite Standartlarına (EN) uygun niteliktedir.

Sistem Alüminyum Dövme:

Makine sanayi gibi endüstriyel sektörlerde, yüksek performans sergilemek için sert ama aynı zamanda hafif bir parçanın gerekli olduğu her türlü uygulamalarınız ve ürün talepleriniz için Sistem Alüminyum Dövme ideal bir çözüm ortağıdır. 2500 ve 4.000 ton dövme (forging) gücüne sahip 2 adet prese sahip tesisimizde, yıllık 7.000 tona ulaşan kapasite ile her türde alüminyum parçanın sıcak dövülerek şekillendirilmesi sağlanır.

Sistem Al
ALÜMİNYUM

AluTech
System Series

AluTech
bond
Aluminium Composite Panel

TANITIM FAALİYETLERİMİZ

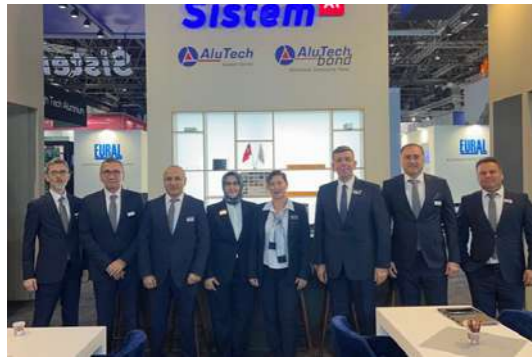
NAHB IBS 2022 ORLANDO-ABD: Yapı Fuarı 8-10 Şubat



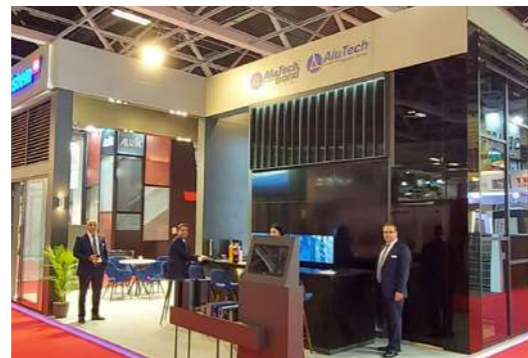
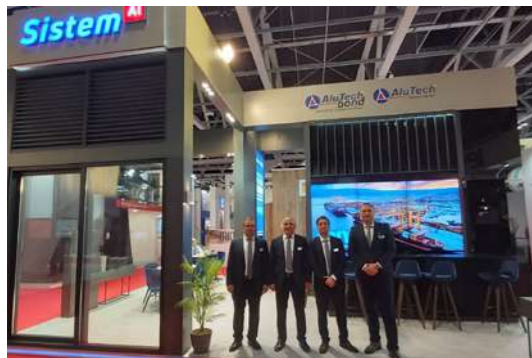
BAU 2022 MÜNİH: 17-22 Nisan



ALUMINIUM DÜSSELDORF 2022 ALMANYA: Alüminyum Fuarı 27-29 Eylül



BATIMAT PARIS 2022 FRANSA: Yapı Fuarı 3-6 Ekim



CONSTRUCTION WEEK 2022 İNGİLTERE: Yapı Fuarı 4-6 Ekim



SAHA EXPO 2022 İSTANBUL: 25-28 Ekim



AVRASYA KAPI-PENCERE FUARI 2022- TÜYAP-İSTANBUL 12-16 Kasım



THE BUILDING SHOW- KANADA: 30 Kasım-2 Aralık



KALİTE YÖNETİMİMİZ

Alüminyum profil sektöründe, sürekli gelişim ve öncü olma hedefimizle, kalite sistem çalışmalarına ağırlık veriyoruz. İyi bir kalite yönetimi, müşteri beklentilerini tam olarak karşıladığı gibi istenen ürün özelliklerinin uygulanmasını da garanti eder. Bu nedenle, Sistem Alüminyum olarak artan ürün çeşitliliğimizle beraber her zaman en yüksek ürün kalitesini korumaya özen gösteriyoruz.

- IATF 16949 Otomotiv kalite yönetim sistemleri belgesi ile otomotiv sektörü kalite beklentileri,
- AS 9100 kalite yönetim sistemleri belgesi ile havacılık, savunma ve uzay kalite beklentileri,
- CE belgesi ile ürünlerin Avrupa kalite standartları beklentileri,
- UKCA belgesi ile ürünlerin İngiltere kalite standartları beklentileri,
- Qualicoat belgesi ile boyalı ürünlerimizin kalite standartları beklentileri,
- Qualanod belgesi ile eloksallı ürünlerimiz kalite standartları beklentileri,
- ISO 14001 belgesi ile çevre yönetim sistemi standardı beklentileri,
- ISO 45001 belgesi ile iş sağlığı ve güvenliği yönetim sistemi standardı beklentileri,
- ISO 50001 belgesi ile enerji yönetim sistemi standardı beklentileri,
- ISO 27001 belgesi ile bilgi güvenliği standardı beklentileri karşılanmaktadır.

Öte yandan, insan ve çevreye saygılı üretim yöntemlerinin benimsendiği ürünlerde yüzey işlemleri için kullanımı zorunlu kimyasallar olan REACH ve ROHS gerekliliklerine uyuyoruz.

Kurduğumuz kalite yönetim sisteminde, tasarımlarımızın kalite şartlarımıza uygunluğunu güvence altına alıyoruz. Belgelendirme ve iç denetimler ile kalite yönetim sistemlerinin etkinliğini kontrol ediyoruz. Bu sayede de kalitenin devamlılığını sağlıyoruz.



Müşterilerimizle ilişkilerimizde onların isteklerine ve teknolojik ihtiyaçlarına cevap vermekle beraber tüm problemlerin çözümünde de desteğimizi devam ettiriyoruz. Ayrıca şirketimizde, ürün güvenlik ve uygunluk temsilcisi bulunduruyoruz. İlgili tüm kalite süreçlerimizde, riskleri ISO 31000 standardını referans alarak analiz ediyor, değerlendiriyor ve izliyoruz. Bu adımların sonunda tespit edilen bulguları doğrudan kaliteden sorumlu Kurumsal Sürdürülebilirlik Direktörü'ne raporluyoruz. Kalite standartlarımızla tüm kapsamlarda ileri görüşlülüğü teşvik ediyoruz.

Otomotiv kalite yönetim sistemi için IATF 16949; havacılık, savunma, uzay kalite yönetim sistemi için AS 9100 çerçevesini temel alıyoruz. Stratejimizin hedefi; tüm iş ve üretim süreçlerini yüksek olgunluk seviyesine getirmek ve sürekli iyileştirmek üzerine kuruludur. Kalite stratejisi sürecinde sıfır hata felsefesini esas alıyoruz. PUKÖ döngüsünü tüm proseslere ve kalite yönetim sistemine bir bütün olarak entegre ediyoruz. Bu ilkelerden hareketle tüm birimlerle iş birliği içinde çerçeve planlar oluşturuyoruz. Bu planlar, bireysel mükemmellik hedefleri ve ilgili girişimlerin yanı sıra ilgili mükemmellik durumunu belirlemek için bir kalite değerlendirmesi içeriyor.



YÖNETİM ANLAYIŞIMIZ

Sistem Alüminyum olarak; saygın, yenilikçi, güvenilir, çevreye duyarlı, insana değer veren, bilgiye önem veren, ortak aklı benimseyen, müşteri ve çözüm odaklı ve sürdürülebilir büyümeyi ilke edinmiş kurumsal bir yönetim anlayışı benimsiyoruz.

Yönetim kurulumuz, şirket vizyonumuz ve yönetim kurulu stratejini esas alarak sürdürülebilir yönetim modeli ile tüm karar alma süreçlerine liderlik etmektedir. Yönetim kurulumuz; yönetim kurulu başkanı, yönetim kurulu başkan yardımcısı, 3 adet yönetim kurulu üyesi ve bağımsız yönetim kurulu üyesi olmak üzere 6 kişiden oluşmaktadır

MİSYONUMUZ

Sürdürülebilir yenilikçi çözümleri, insan odaklı ve çevreye duyarlı yaklaşımları ile sektöre liderlik ederek, paydaşlarımızın beklentilerini en üst seviyede karşılamaktır.

VİZYONUMUZ

Alüminyumun kullanıldığı her alanda, en güvenilir, en yenilikçi ve akla gelen ilk çözüm ortağı olmaktır.

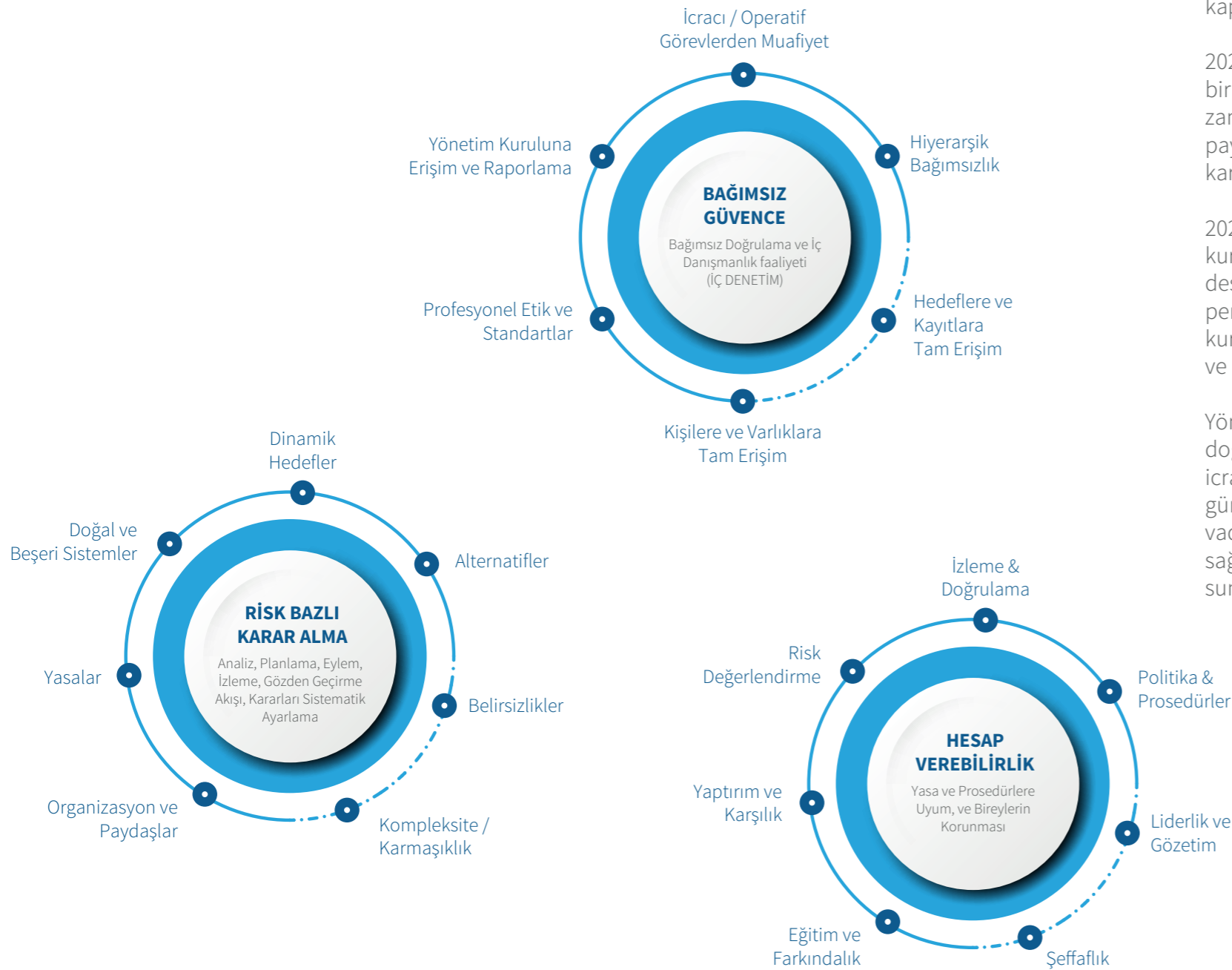
Yönetim Kurulu

Akın YEREKABAN	<i>Yönetim Kurulu Başkanı</i>
Aydın YEREKABAN	<i>Yönetim Kurulu Başkan Yardımcısı</i>
Engin YEREKABAN	<i>Yönetim Kurulu Üyesi</i>
Ayhan YEREKABAN	<i>Yönetim Kurulu Üyesi</i>
Yaşar YEREKABAN	<i>Yönetim Kurulu Üyesi</i>
A. Fatih TAMAY	<i>Yönetim Kurulu Üyesi (Bağımsız)</i>

KURUMSAL RİSK YÖNETİMİMİZ

Sistem Alüminyum için **kurumsal risk yönetimi** değeri üretme, muhafaza etme ve paraya çevirme süreçlerine ilişkin **belirsizlikleri**, strateji kurma aşamasından itibaren şeffaflık ve cesaretle tartışmayı **kültürünün bir parçası haline getirmek** ve böylece şirketin karar alma mekanizmalarının daha **ihtiyatlı** ve **isabetli** çalışmasını sağlamaktır.

2019 yılında başlattığımız kurumsal yönetim dönüşüm inisiyatifi **hesap verebilirlik**, **risk bazlı karar alma** ve **bağımsız doğrulama** olmak üzere üç risk yönetimi kapasitesini güçlendirmeye odaklandı.



Sistem Alüminyum Kurumsal Risk Yönetimi Odaklanma İllüstrasyonu (2022)

Aynı yıl, icra kurulumuzun yönetim kurulumuzdan ayrıştırılması yoluyla yönetim kurulumuzun yol gösterici liderlik ve gözetim rollerinin belirginleşmesi doğal çıkar çatışmalarını azaltan ve şeffaflığı artıran etkileriyle **hesap verebilirlik** ve **risk bazlı karar alma** kapasitelerimize önemli bir katkı sundu.

Sektörümüzde tecrübeli, global sermaye piyasası düzenleme ve standartlarıyla uyumlu altyapı ve niteliklere haiz icracı olmayan yönetim kurulu üyemizin yönetim kurulumuza atanması ve sonrasında karar alma süreçlerimize önemli derecede etki eden birden fazla yeni yönetim kurulu alt komitesinin başkanlığına seçilmesi yönetim kurulumuzun etik **liderlik** ve **gözetim** kapasitelerini güçlendirdi.

2021'de iş modelimiz, hedef altyapılar, ürün gamı ve pazarlarımızı netleştiren birinci **beş yıllık stratejik planımızı** belirledik. Bu dinamik plan aynı zamanda, başlıca kurumsal risklerimizi ortaya çıkaran bir belge olarak tüm paydaşlarımız için stratejik odaklarımızı ve büyük resmi şeffaflaştıran risk bazlı karar alma araçlarımızın başlıcasıdır.

2022 yılında kurumsal yönetim ve riskin erken saptanması komitelerimizi kurarak şirketimizin **hesap verebilirlik** ve **risk bazlı karar alma** kapasitelerini destekleyen risk yönetimi organizasyonunun temellerini attık. Yine 2022'de personele de söz hakkı tanıyan yeni yapısıyla, etik ve cinsiyet eşitliği kurulumuzu faaliyete geçirdik. Komite ve kurullarımız, şeffaflık, risk farkındalığı ve risk yönetimi kapasitelerimizi önemli ölçüde desteklemiştir.

Yönetim kurulumuz, 2022 yılında ayrıca iç denetim komitemizi ve kendisine doğrudan raporlama yapan bağımsız iç denetim birimini faaliyete geçirerek, icra üzerindeki gözetim gücünü ve isabetli karar alma yetkinliklerini güncellemiştir. İç denetim organizasyonumuz, stratejilerimizi kıstas alan uzun vadeli ilerlememizin ve reel performansımızın bağımsız confirmasyonunu sağlayarak **risk bazlı karar alma** ve **bağımsız güvence** kapasitelerimize katkı sunmaktadır.



Etik ve cinsiyet eşitliği kurumumuzun (personelin de dönemselsel olarak dahil olduğu) özgün ve etkin bir yapılanma ile faaliyete geçmesi, kurumda etik olgunluk, adalet ve etik ihlallere karşı cezai yaptırım esaslarında daha bağımsız kararlar alınabilmesini sağlayarak **hesap verebilirlik** kapasitelerimize önemli bir katkı sunmaktadır.

Şirketimiz 2022 yılında, kaynak ve proje yönetimi süreçlerinde **risk bazlı karar alma** ve **hesap verebilirlik** kabiliyetlerimizi artırmak üzere ayrıca bütçe birimimizi müdürlük seviyesine taşıyarak risk bazlı planlama ve finansal disiplin yetkinliklerini güncellemiştir.

Yönetim kurumumuz bunun yanında, büyümenin getirdiği yasal riskleri erken tespiti ve daha etkin bir yasal uyum için, 2022 yılı içerisinde bir iç hukuk birimi kurulması veya bütünleşik hukuk danışmanlığı hizmetlerinin sağlanması yoluyla, hukuki riskleri yönetme altyapımızı ve dolayısıyla yine **risk bazlı karar alma** yetkinliklerimizi güçlendirme yönünde önemli bir karara imza atmıştır.

YENİ KURUMSAL RİSK YÖNETİMİ ORGANİZASYONUMUZ [Üçlü Savunma Hattı]

Yönetim kurumumuzu riskler konusunda sürekli bilgilendirmeye dönük üç hatlı risk yönetimi örgütlenme modeli ve rol dağılımını modeli benimsenerek 2022 yılında yürürlüğe konmuştur.

Buna göre faaliyet risklerimiz organizasyonumuzun üç ayrı hatta ele alınır:

Riskin Sahipliği

İş modeli, strateji ve planları oluşturur ve yürütürken, risklerin azaltılması konusunda en yüksek sorumluluğu üstelenen icra fonksiyonları [*Yöneticiler ve İcra Kurulu*]

Riskin Takibi

Yönetim tarafından görevlendirilmiş, kısmen operasyonel işlemlere sahip uzman risk fonksiyonları [*Bütçe, Kalite, Finansal Kontrol, BT Kontrol, Yalın, Güvenlik, İSG, Hukuk vb.*]

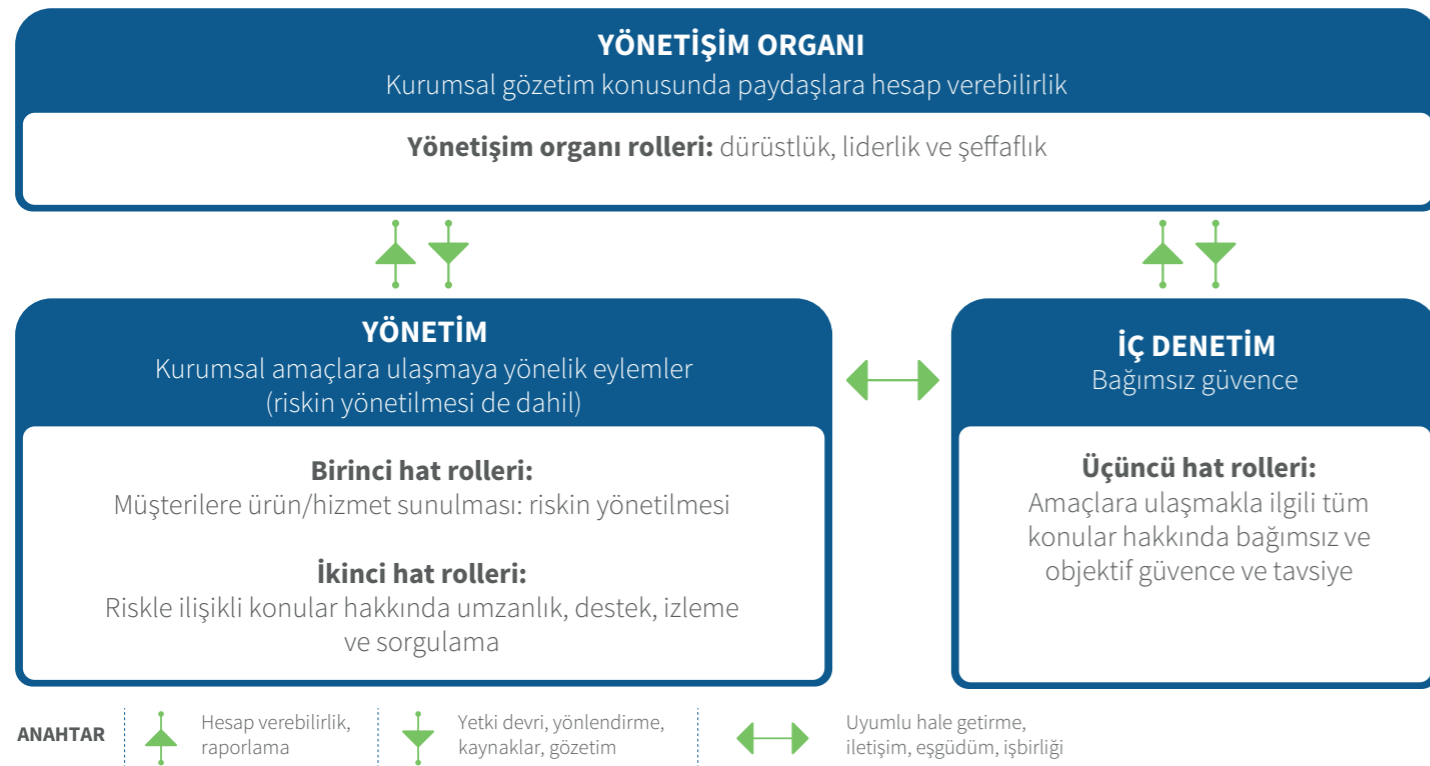
Risk Faaliyetinin Doğrulanması

Operasyonel sorumluluktan muaf, yönetim Kuruluna bağlı ve şirketin risk yönetimini faaliyetlerini bağımsız doğrulayan gözetim fonksiyonu [*İç Denetim*]

Birinci hat roller, ürünlerin ve/veya hizmetlerin müşterilerimize teslimi ile doğrudan bağlantılıdır ve organizasyondaki Porterian destek fonksiyonlarının rollerini de içerir, kısaca bu roller üst düzey yöneticilerin rollerini ifade eder.

İkinci hat roller, yalnız risk yönetimi konusunda çalışırlar. Bazı ikinci hat rolleri, birinci hat rolleri olanlara tamamlayıcı uzmanlık, destek, izleme ve zaman zaman da motive edici meydan okuma sağlamak için uzman kişilere atanabilir. İkinci basamak roller, risk yönetiminin belirli kısım hedeflerine odaklanabilir (örneğin: yasalara, düzenlemelere ve kabul edilebilir etik davranışa uygunluk, dahili kontrol, bilgi ve teknoloji güvenliği, sürdürülebilirlik görevlileri ve kalite güvencesi sağlamak gibi). Ancak, risk yönetimi sorumluluğu nihayetinde birinci hat rollerin bir parçası ve üst düzey yöneticilerin görev kapsamı içinde kalmaya devam etmektedir.

Şirketimiz riske karşı savunma kapasitelerini artırmak için bu 3'lü iç organizasyon yanına **4'üncü bir güvence** unsuru olarak; bağımsız denetim gibi yasal zorunluluk kapsamında olanlar dâhil 2. ve 3. hatların kaynak eksikliklerini tamamlayıcı fonksiyonları dışarıdan sağlamaktadır. Bu fonksiyonlar genellikle yönetim kurulumuza doğrudan raporlama yapar (Pazar anket ve araştırmaları, dış bordro kontrolleri, bilişim altyapısı güvenlik testleri, müşteri memnuniyet anketleri, sigorta ve reasürans brokerlikleri, diğer bağımsız risk & kontrol konulu görüş sağlayıcılar ve danışmanlıklar ve benzerleri).



Sistem Alüminyum Risk Yönetimi Örgüt Modeli (Üçlü Savunma Hattı, IIA,2020)



KURUMSAL RİSK YÖNETİMİ KAVRAMSALLARIMIZ

Sistem Alüminyum kurumsal risk yönetimi çerçevesi;

- (I) Strateji Geliştirme,
- (II) Hedefleri Ayarlama ve
- (III) Performans -süreçlerimizle entegredir.

Her üç aşamada riski etkin yönetmemizi kolaylaştırır. 20 ilkededen oluşan bu çerçevenin amacı şirketimizin toplam değerini

- (a) Risk yönetimi maliyetlerini birleştirip azaltarak,
- (b) Risklerimizi görünür kılmak suretiyle performansımızı optimize ederek ve
- (c) Rakiplerimizden daha berrak risk çözümleri üretmek suretiyle rekabetçi avantaj sağlayarak artırmaktır.



Sistem Alüminyum Risk Yönetimi Modeli ve 20 Prensiptir (COSO Sarmalı, COSO ERM, 2017)

20 risk yönetimi ilkesi, şirketimizin **kurumsal yönetim belge seti** (*) ile günlük iş süreçlerimize entegre edilmiştir. Politika ve prosedürlerden oluşan kurumsal yönetim belge setimiz, kurumsal yönetim pratiklerimizi belirleyen ve riski kaynağında önlemek üzere tasarlanmış yönlendirici kontroller olarak, **hesap verebilirlik, risk bazlı karar alma** ve **bağımsız güvence** pratiklerini bizim için zorunlu hale getirir.

(*) 5 Yıllık Stratejik Planımız, Kurumsal Yönetim Politikamız, Sürdürülebilirlik Politikamız, Açık Kapı ve Misillemeyi Önleme Politikamız, Çalışana Saygı ve Tacizi Önleme Politikamız, İstihdam ve Yedekleme Politikamız, Teşvik ve Ücretlendirme Politikamız, UFRS Politikamız, Ürün ve Hizmetleri Fiyatlandırma Politikamız, Sigorta, Teminat ve Hedging Politikamız, Kurumsal Yönetim Komitesi Yönetmeliğimiz, Riskin Erken Saptanması Komitesi Yönetmeliğimiz, İç Denetim Komitesi Yönetmeliğimiz, Etik ve Cinsiyet Eşitliği Kurulu Yönetmeliğimiz, İç Denetim Yönetmeliğimiz, Hurdaya Ayırma ve İmha Komitesi Yönetmeliğimiz, Etik Davranış Kurallarımız, Tedarikçi Davranış Kurallarımız, Risk Yönetimi Rehberimiz, Anti-Suistimal Rehberimiz, İhbar ve İnceleme Prosedürümüz, Sabit Kıymet ve Stok Yönetimi Prosedürümüz ve Satın Alma Prosedürlerimiz bunlardan bazılarıdır.

TAKSONOMİ (Metot ve Sınıflandırılma)

Sistem Alüminyum, riskin erken saptanması komitesi tarafından belirlen "Risk Değerlendirilme ve Fiyatlandırılma" tekniklerini kullanır.

Ayrıca tek bir risk sınıflandırma modeli kullanarak riskleri 83 başlıkta değerlendirir ve bunlara karşılık savunma aksiyonlarını da tek bir model kullanmak suretiyle 28 sınıfta değerlendiririz. Bünyemizde her risk ve risk karşılığının kesin bir şekilde sınıflandırılmış olması, risk yönetimi süreçlerimizi "daha anlaşılır kılarak" tüm çalışanlarımız için kolaylaştırır.

RİSK DEĞERLENDİRME METODOLOJİMİZ

Şirketimizce herhangi bir iş sürecinin tamamlanması için görevlendirilmiş herhangi bir birim, asgari olarak o sürece ilişkin riskin yönetilmesinden sorumlu tuttuğumuz **Risk Sorumlusu**dur.

Risk Sorumluları, riskin erken saptanması komitemizin önerdiği teknikleri kullanarak yaptığı işin risk seviyesini kesintisiz olarak ölçer ve risk seviyesinin tarihsel trendini riskin erken saptanması komitesine bağlanan bir raporlama hattına mutlaka raporlar. Riskin tarihsel değer seviyesini, ilgili birimin **Risk Göstergesi** (RI) adlandırır ve sürekli olarak izleriz.

Sistem Alüminyum **Riskin Erken Saptanması Komitesi**, şirketimizin operasyonel ve finansal risk değerlendirme yöntemlerini aşağıdaki gibi belirlemiştir. Yöntemlerimizle ilgili güncellemeler yalnız Riskin Erken Saptanması Komitesi tarafından yapılır, Risk Sorumluları risk değerlendirme yöntemlerini bireysel olarak belirleyememektedir.



DEĞERLENDİRME TÜRÜ	SAYISAL RİSK DEĞERLENDİRME/TAHMİN	YARGISAL RİSK DEĞERLENDİRME
Risk Değerlendirme süreçlerinde kullanılacak Teknik Araçlar	<ul style="list-style-type: none"> Korelasyon ve MAPE Güven Aralığında Olasılıkçı Tahmin Bayesci Şebeke Metoduyla Tahmin Regresyon ve Trend Analizleri Diğer Klasifikasyon Analizleri NPV, EVA, ROI, NOPAT, WACC Finansal Gösterge Trendleri ALD Bütünleştirilmiş Kayıp Analizi Monte Carlo Analizi Kümeleme (Anormallik) Analizleri 	<ul style="list-style-type: none"> FMEA / FMECA Hata Modu ve Etkileri Analizleri HAZOP RCA Kök Neden Analizi Olay Ağacı Analizi PEST/STEP Beyin Fırtınaları CSA – Birim bazlı Kendini Değerlendirme Toplantıları
Risk Değerlendirme Metotları	<ul style="list-style-type: none"> Anormallik Analizleri Belirsizlik ve Başabaş Analizleri Duyarlılık ve Tolerans Analizleri Senaryo Analizleri ve Stres Testleri V@R Riske Maruz Değer R@R Riske Maruz Gelir Suret Performans Analizleri Risk Göstergesini Belirleme/Seçme 	<ul style="list-style-type: none"> Kritik Faktör Analizi Pozisyon Analizi 6 Elemanlı Boşluk Analizi Nedensel Senaryo Analizi Risk-Kontrol-Test Matrisleri Checklistler Delphi Metodu [Her tür İç ve Dış] Anketler
Metotları Kullanarak Değerlendirdiğimiz Risk Sınıfları ⁽¹⁾	<p>Bunlarla sınırlı kalmamak üzere aşağıdaki risklerin değerlendirilmesi;</p> <p>Finansal Riskler Fiyat, Faiz, Kur, Emtia, Nakit Akışı, Kredi Temerrüt (Karşı Taraf), Tahsilat, Takas, Duyarlılık, Fırsat Maliyeti</p> <p>Operasyonel Riskler Pazar, Kaynak Yetersizliği, İş Kesintileri, Kapasite, Verimsizlikler, Ölçeklendirme, Ürün ve Servis Hataları, Ürün ve Servis Fiyatlandırma Hataları, Doğal Felaketler, Performans Teşvikleri</p>	<p>Bunlarla sınırlı kalmamak üzere aşağıdaki risklerin değerlendirilmesi;</p> <p>Operasyonel Riskler (İSG, Çevre Güvenliği, Kaza ve Hasar, Yasal Uyum, Müşteri Memnuniyeti, Suistimal, Vergilendirme, Organizasyonel Kültür, İnsan Kaynakları, Bilişim Riskleri)</p>

Sistem Alüminyum Risk Değerlendirme Metodolojisi ve Trendleri kesintisiz takip edilen Kurumsal KRI'lar (2022)

RİSKİ ve FIRSATI NASIL YÖNETİYORUZ?

Finansal risklerimizi, risklerden birinin değer düzeyi arttığında diğer bir riski fırsata çevirebileceğimiz bir sepet mantığıyla yönetiriz. Finansal risklerimiz, operasyonel risklerimizden bağımsız değildir. Pazar riskimizi kur, fiyat (emtia) ve faiz riskimizle entegre olarak değerlendiririz ve sermaye fiyatları ile likidite oranlarımızı dikkate alırız. Belirli modeller ve senaryo analizlerini kullanarak pazar riskimizi izler ve gerekli önlemleri alırız.



Kur Riski: Sistem Alüminyum'un net yabancı para pozisyonu, ithal ve yerli üretim girdilerimizin doğal dengesi ve döviz cinsi satışların satışlarımızdaki yüksek payı nedeniyle pozitifdir. Döviz fiyatlarında düşüş beklentisi olmadıkça artı pozisyonumuzu, diğer aktif ve pasiflerin içerdiği döviz oranlarını dengeleyerek doğal bir şekilde koruruz. Artı pozisyonu koruyamadığımız veya döviz fiyatlarında düşüş beklentisi bulunan herhangi bir durumda "**Sigorta, Teminat Ve Hedging Politikamız**" kapsamında, ticari süreçlerimizde döviz türünü değiştiren veya kuru sabitleyen türev işlemlere başvururuz.

01

Faiz Riski: Toplam yükümlülüklerimize ilişkin faiz yükünün, toplam varlıklarımızın faiz getirisi üzerine çıkmamasını sağlayan dengeli bir portföy stratejisi yürütürüz. Yatırıma ayırdığımız kaynaklar da bu şiarla planlanmaktadır. Böylece faizde doğal bir hedge yapısını koruruz. Bu yapıyı koruyamadığımız durumlarda, faiz oranlarını sabitleyen türev araçlar kullanırız. Finans departmanımız, yükümlülüklerimizin faizini minimize etmek bakımından yeniden yapılandırma fırsatlarını sürekli yakından izlemekle yükümlüdür. Yeniden yapılandırmaya ilişkin pazarlık süreçlerinde kullanılacak kıstaslar ve hesaplama yöntemlerimiz riskin erken saptanması komitemizce belirlenir.

02

Fiyat Riski: Girdilerimizi oluşturan emtia fiyatlarındaki değişimler zaman zaman işimizi menfi yönde etkileyebilir. Bu değişimlere karşı "**Sigorta, Teminat ve Hedging Politikamız**" kapsamında sabit karşılık aksiyonları alırız. Satış sözleşmelerimizi hammadde girdilerimizin fiyatını büyük ölçüde belirleyen Londra Metal Borsası (LME) değişken fiyatlarını baz alan dinamik fiyatlandırma metoduyla oluşturulur. Herhangi bir tarihte aldığımız beher siparişin, müşterilerimize belli bir asgari karlılık düzeyiyle teslim edilmesini garantileyen emtia fiyatlarını sabitleyici türev araçları kullanırız. Verdiğimiz hizmet kalitesi karşılığı ve bir risk primi olarak, türev işlem maliyetlerimizi fiyatımıza yansıtırız. Satış tahminlerimize dayalı stok yönetimi metodlarımız, girdi emtiayı özellikle fiyat artışlarına karşı optimum düzeylerde stoklayabilmemize olanak sağlamaktadır.

03

Likidite Riski: Sistem Alüminyum, 3 aylık yükümlülüklerini karşılayacak yüksek likidite oranlarıyla çalışır. Likidite oranlarını yakından izler ve buradaki menfi gelişmeleri "vade yönetiminde müşteri memnuniyeti ve rekabet gücümüzü geri plana almadan" engelleyici, bilimsel Nakit Döngüsü Optimizasyon metodları kullanırız.

04

Alacak (Temerrüt) Riski: Sistem Alüminyum yurtdışı alacaklarını sigortalar. "**Sigorta, Teminat ve Hedging Politikamız**" kapsamında, alacaklarımızın teminatlandırılması esastır ve temerrüt riskinin minimize edildiği satışlar, performans teşvik sistemimiz uyarınca daha fazla ödüllendirilir. Müşterilerimizin finansal profillerini, toplam piyasa güvenini temin edecek ölçüde bağımsız finansal istihbarat kuruluşları üzerinden edinmeye çalışır ve riskli satışları baştan gerçekleştiririz.

05

KURUMSAL RİSK YÖNETİMİNİ DESTEKLEYEN İŞLETME YÖNETİMİ ARAÇLARI

İşletme yönetimi araçları, şirketlerin değişen pazarlarla baş edebilmek, pazarlarda rekabetçi bir konum sağlamak ve iş performanslarını iyileştirmek için kullandıkları sistem, uygulama, kontrol, hesaplama çözümleri ve metodolojiler bütünüdür ve riskin baştan hesaba katılmasını sağlarlar.

İşletme yönetimi araçları yukarıda sayılan amaçlara hizmet ederken genel hesap verebilirlik ve risk bazlı karar alma kapasitelerini yükseltir. Sistem Alüminyum bünyesine entegre edilmiş veya edilmesi planlanan işletme yönetimi araçları aşağıdaki listelenmiştir.



İş Yönetimi Aracı	Açıklama	SİSTEM ALÜMİNYUM'da İlerleme Durumu (0-4)
Çevik (Agile) Yönetim	Çevik Yönetim, öncülüğünü Japon üreticilerin yaptığı ve yazılım geliştiricilerin yaygınlaştırdığı uyarlanabilir yöntemleri kullanarak inovasyonun değerini artırır. Kanban, Yalın Geliştirme ve Yalın Start-up gibi yöntemler de yaygın kullanılsa da SCRUM açık ara en yaygın Çevik Yönetim yaklaşımıdır. Bu yaklaşımları operasyonumuza adım adım entegre ediyoruz.	<ul style="list-style-type: none"> Tekrarlayan İnovasyon Yalın Gelişim DevOps Scrum
Dengeli Karne Modeli (BSC)	Dengeli Karne aracı, Misyon ve Vizyonu ölçülebilir ve değerlendirilebilir kapsamlı bir hedefler ve performans ölçütleri setine dönüştürür. Şirketimiz 2022 yılından itibaren dengeli karne modelini benimsemiş ve bu raporun hazırlandığı tarihte ilk kez performans teşviklerini bu modele göre dağıtmıştır.	<ul style="list-style-type: none"> Misyon ve Vizyon Amaçlara Göre Yönetim (MBO) Performans Teşvikleri Stratejik Bilanço
Müşteri Yolculuğu Analizi (CJA)	Günümüzde, Müşteri Yolculuğu Analizi, karmaşık müşteri kalıplarını tanımlamayı sağlayan, büyük miktarlarda geçmiş müşteri ve operasyon verilerinden önemli içgörüler elde edebilmektir. Net Promoter metodunu müşteri memnuniyetini, diğer CRM analizlerini ise daha ötesini görmek için kullanıyoruz.	<ul style="list-style-type: none"> Net Promoter Sistemi İleri Müşteri Analitikleri Çanak (Müşteri Koruma) Sistemi Müşteri Deneyimi Haritaları
Dijital Dönüşüm	İşimizi hem dijital hem de fiziksel dünyanın en iyilerini birleştirme fırsatlarına odaklamak için. SAP ERP sistemine geçişin lokomotif etkisiyle dijital dönüşüm hikayemizde, dijital teknolojileri Şirketimizin stratejisi ve operasyonlarına hızla entegre ediyoruz.	<ul style="list-style-type: none"> Dijital Yıkım Rüzgârı Dijitalleşme Nesnelerin İnterneti SAP İnovasyonu
İşbirlikçi Tedarik Zinciri Yönetimi (C-SCM)	Yaklaşım, organizasyonel sınırlar arasında kesintisiz bilgi, mal ve hizmet alışverişini sağlamak için genellikle teknoloji yardımıyla veri işlemeye dayanır. Doğru ürünleri, doğru yerlere, doğru zamanda, doğru maliyetlerle ulaştırmak için değer zincirindeki tüm halkalar arasında çok daha yakın ilişkiler kurar. SİSTEM ALÜMİNYUM CSCM çalışmalarını değer zinciri analizi tekniklerinden biri olan SCOR modelini bünyesine adım adım entegre ederek yürütmektedir.	<ul style="list-style-type: none"> Hudutsuz Kurum İşbirlikçi Fiziksel Ticaret Açık Defter (Şeffaf Maliyetler) Değer-Zinciri Analizi (SCOR)
Fiyat Optimizasyon Modelleri	Fiyat Optimizasyon Modelleri, farklı fiyat seviyelerinde talebin nasıl değiştiğini hesaplayan ve daha sonra müşteri memnuniyeti ve ciroyu/kârı optimize eden fiyatları tavsiye etmek için bu verileri maliyetler ve envanter seviyeleri hakkındaki bilgilerle birleştiren matematiksel araçlardır. SİSTEM ALÜMİNYUM bu tür bir modelin etkin tasarım ve kullanımı konusunda çalışmalarını sürdürmektedir. Gelir optimizasyonu, "doğru pazarda doğru fiyat ve doğru Pazar payı" şiarıyla yürütülmektedir. Çalışmalara fiyatlarımıza negatif tepki veren müşterilerin "çevre faktörlerle birlikte niteliklerini ve spesifikasyonlarını belirleyerek başladık.	<ul style="list-style-type: none"> Talep-Bazlı Yönetim Fiyatlama Stratejisi Gelir Geliştirme Müşteri Göçü Analizi

Sistem Alüminyum Yönetim Metodolojileri- Trendleri kesintisiz takip etmemizi sağlayan Yönetimi Araçlarımız (2022)

ETİK YÖNETİMİMİZ

Sistem Alüminyum için **etik yönetim**; “müşterinin fırsatçılık sergilemeyeceğine inandığı satıcıya yönelen ekstra talebi” olarak tanımladığımız **müşteri güvenini** kazanmanın en kolay yoludur. Kısacası yüksek etik standartlarımızı korumak, gelirlerimizi korumakla eş anlamlıdır.

Kurumsal yönetim teorisi, yüksek etik tutumu özellikle “çıkar çatışmalarından sıyrılma” önceliğiyle tanımlar. Bu nedenle yüksek etik tutum genellikle gücün ilk elden dağıtılarak dengelendiği yönetim kurullarından aşağı sirayet eden bir kültür olarak nitelendirilir.

Şirketlerde iç adaletsizlik, çalışana saygısızlık, işgücünü sömürme ve iç kontrol eksikliklerinin yüksek bir etik tutumu dinamitlediği bilinmektedir.

Yaygın bilimsel kanı, kurumsal yönetim ilkelerinin yeterli uygulanmasının etik tutumu güçlendireceği yönündedir. Aynı kanıda olan sistem alüminyum, bünyesindeki etik olmayan tutumlara karşı kurumsal yönetim ilkelerini sahiplenme ve uygulama cevabını vermektedir.

Kurumsal Yönetimin Şartları	Etik Olgunlaşmamıza Katkısı
Adil Performans Ölçümü, Adil Kariyer Olanakları, Adil Ücret ve Kaynak Dağıtım, Hümanist Davranış, Katılımcılık, Erişilebilir Enformasyon (Şeffaflık)	Artan Çalışan Bağlılığı
Mali Şeffaflık, Ölçülebilir-Tartışılabilir Stratejik Pozisyonlanma ve Realistik Hedefler	Azalan Durumsal Baskı
Görevler Ayrılığı, İç Kontrol, Matris Organizasyon (Hesap Verebilirlik), Kesintisiz Performans (dolayısıyla Anomali) Ölçümü	Azalan Fırsatlar

Bu bağlamda tüm kurul ve komitelerimizin yönlendirici belgeleri, yönetmelikleri, yönergeleri ve politikalarımız en temelde kurumsal yönetim komitesi yönetmeliğimiz ile belirlenen **kurumsal yönetim ilkelerimizle** (*adalet, şeffaflık, hesap verebilirlik ve sosyal sorumluluk*) bütünleşiktir.

Yönetim kadromuz ve personelimizin faaliyetlerini bu belgelere (**Kurumsal Yönetim Belge Seti**) uygun yürütmesi zorunludur.

Yönetim kurulumuzun 2022 yılında icracı olmayan üyesi başkanlığında faaliyete geçirdiği **kurumsal yönetim, riskin erken saptanması ve iç denetim** komitelerimiz etik tutumu tepeden aşağı sergileyerek yayan, çıkar çatışmalarını azaltan, yönlendirici liderlik altyapılarımızdır ve şirketimizin karar alma mekanizmalarının doğrudan etki ederler.

2022 yılında yayınladığımız **açık kapı ve misillemeyi önleme, çalışana saygı ve tacizi önleme** politikalarımız kamuoyuna taahhüdümüz olan önemli yeni etik ilke ve dayanaklarımızı belirlemiştir.

Bu iki politika ve kurumsal yönetim yönetmeliğimizle sistem Alüminyum’un kabul ettiği ve bağlı kalacağı etik standartları ⁽¹⁾ belirlemiştir.

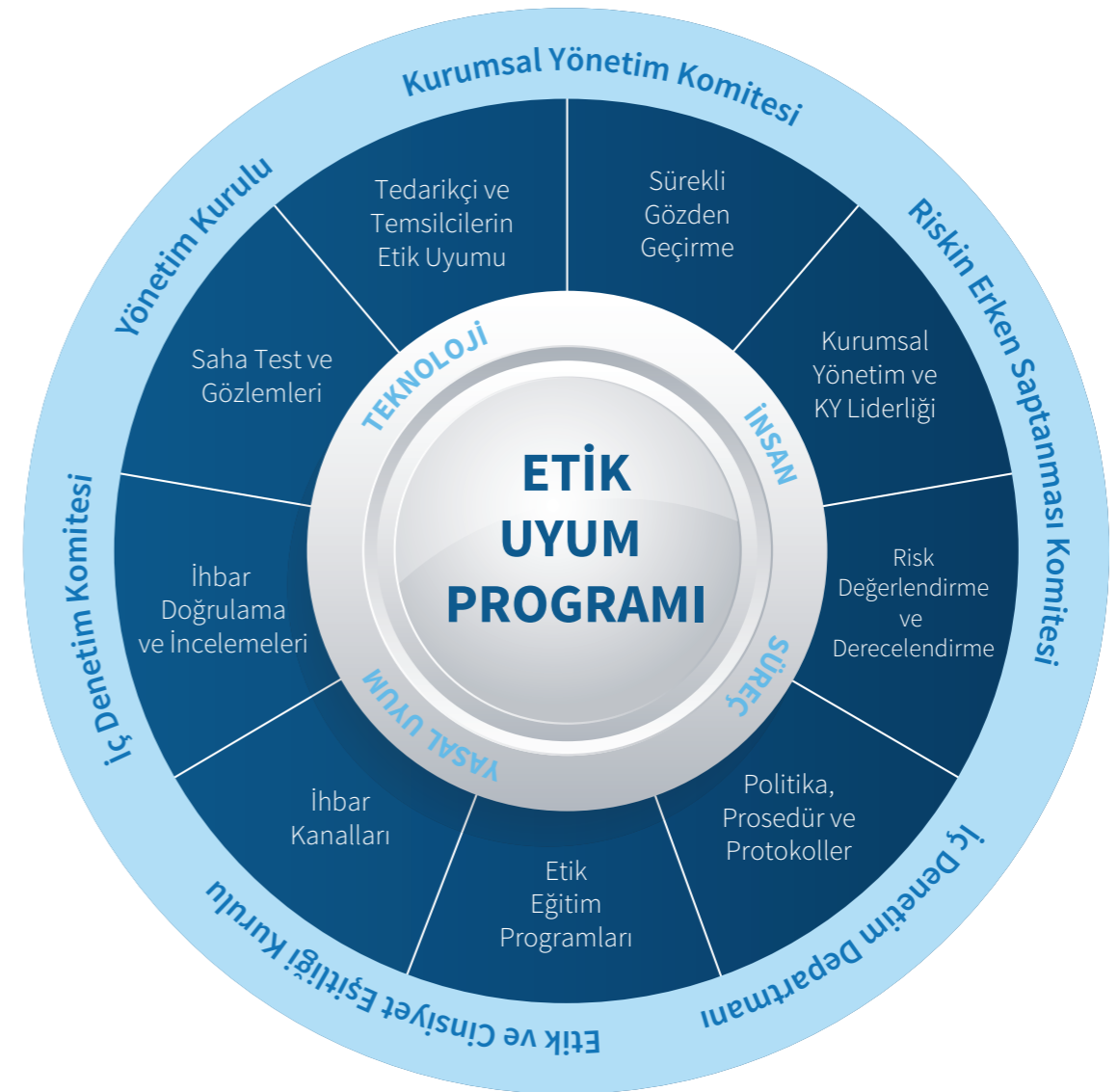
(1) Örgütlenme ve Toplu Sözleşme Hakkı Sözleşmesi (C98), Uluslararası Çalışma Örgütü - Çatışmalardan Etkilenmiş ve Yüksek Riskli Bölgelerin Madenlerine İlişkin Sorumlu Tedarik Zinciri Uyum Rehberi, Birleşmiş Milletler - Çocuk Haklarına Dair Sözleşme, Birleşmiş Milletler, Uluslararası Çalışma Örgütü - İstihdama Kabul için Asgari Yaş Sözleşmesine (C138) Uluslararası Çalışma Örgütü

Etik ve Cinsiyet Eşitliği kurulumuz özgün bir yapıya sahip olmak üzere 2022 yılında kurulmuştur. Etik ve Cinsiyet Eşitliği kurulumuzun bazı üyeleri dönemsel olarak sistem alüminyum personeli içerisinde seçilir ve dönemsel kurul üyeleri diğer üyelerle eşit oy hakkına sahiptir.

Kurulun aldığı **disiplin cezası, rotasyon, görev değişikliği, müşteri ve tedarikçilerle ilişkisi kesme** gibi etik ihlalleri önleyici ve cezalandırıcı etik yaptırım kararları icra için bağlayıcıdır.

Riskin Erken Saptanması Komitemiz, Etik ve Cinsiyet Eşitliği Kurulumuzun özellikle etik ihlallere açıklık yaratan riskler hususundaki uyarılarını ve öneri kararlarını dikkate almakla yükümlüdür. Bu yükümlülük her iki organın yönetmelikleriyle kayıt altına alınmıştır.

Etik ve Cinsiyet Eşitliği Kurulumuz ayrıca 2022-2025 **Etik Olgunlaşma Programımızı** (etik uyum programı) belirlemiş ve ihtiyaçlara göre sürekli güncellenmesi kararını almıştır. Bu programa uyum ve ilerlemeler ayda bir toplanan kurulumuzca izlenir ve değerlendirilir. Bu raporun hazırlandığı tarihte “bağımsız” etik yardım hattımız programa uygun olarak hayata geçirilerek kamunun erişimine açılmış ve disiplin yönetmeliğimizle birlikte etik olgunlaşma programı kapsamında güncellenmiştir.



ENTEĞRE YÖNETİM SİSTEMİ POLİTİKAMIZ

Sistem Alüminyum ailesi olarak entegre yönetim sistemimizde; müşteri odaklılık, liderlik, personelin bağlılığı, süreç yaklaşımı, iyileştirme, kanıt esaslı karar alma ve ilişki yönetimi prensiplerine odaklanıyoruz. Sistemimiz “nesillerin emaneti” olarak gördüğü çevreyi koruma, çevre kirliliğini önleme, doğal kaynakları verimli kullanma, atıkları minimize etme ve mevzuata uygun şekilde bertaraf edilmesini sağlamayı amaçlıyor. Bunlara ek olarak yasal gereklilikleri eksiksiz yerine getirmek ve ilgili yasaların güncelliğini sürekli takip etmeyi önceliğimizde tutuyoruz.

Politikamız çerçevesinde;

- Müşteri beklenti ve ihtiyaçlarını doğru anlayıp hızlı bir şekilde cevap vererek müşterilerimiz tarafından tercih edilir olmayı,
- Müşteri memnuniyetini sürdürme ve geliştirme sorumluluğuna sahip olmayı,
- Kalite yönetim sisteminin sürekli iyileştirilmesini ve beraberinde üretim proseslerini de iyileştirerek mesleki mükemmelliğe doğru ilerlemeyi,
- Çalışanların motivasyonunu artırmak için, yürütülen faaliyetlerde adil davranmayı ve paralelinde çalışanlarımızın bilgi, beceri, bilinç ve sorumluluk davranışlarını geliştirip yaygınlaştırmayı,
- Faaliyetlerimizden kaynaklanan olumsuz çevre etkilerini en aza indirerek kısıtlı doğal kaynaklarımızı ve enerjiyi etkin bir şekilde verimli kullanmayı ve tüm faaliyetlerimizi insan ve çevre odaklı sürdürürken şeffaf olmayı,
- İş sağlığı ve güvenliği ile ilgili tüm mevzuat ve idari düzenlemelere uymayı temel gereklilik olarak kabul etmeyi ve iş/çevre kazaları ve meslek hastalıklarını önlemek için gerekli tedbirleri alıp iyileştirme çalışmalarını yapmayı,
- Çalışmalarımızı sürdürürken güvenilir olmak adına mevcut tedarikçilerimizin gelişimlerine katkıda bulunmayı,
- Enerji bakımından verimli ürün ve hizmetleri tedarikçilerimizden sağlamayı,
- Ulusal/uluslararası yasal düzenlemelere eksiksiz uyacağımızı,
- Entegre yönetim sistemimizi daha verimli ve etkin kılmak için iş risklerimizi etkin bir şekilde yönetmeyi,
- Yaşam döngüsü çerçevesinde atıkların kaynağında azaltılmasını; ayrıştırılarak yeniden kullanımını, geri dönüşümünü ve gerekli olanların yasal bertarafını sağlamayı,
- Sektörümüzde öncülük ederek, ürün güvenliği de dahil tüm rakip ve paydaşlarımıza örnek olmayı; teknolojik gelişmeleri, paydaşların talep, beklenti ve gereksinimlerini göz önüne alarak, politikamızla birlikte kalite, çevre ve iş sağlığı, iş güvenliği uygulamalarımızı risk ve fırsat odaklı yaklaşımla sürekli gözden geçirmeyi,
- Amaçların ve hedeflerin gerçekleştirilmesi için bilgi ve gerekli kaynakları sağlamayı,

Tüm çalışanlarımız ile politika ve değerlerimiz doğrultusunda toplam kalite kavramını firmamızda yerleştirmeyi ve devamlılığını sağlayacağımızı taahhüt ediyoruz.



KURULLARIMIZ VE KOMİTELERİMİZ

Sistem Alüminyum için **kurul ve komiteler**, yalnız vekil problemi ekseninde icrayı kontrol eden ya da yönetim kuruluna teknik uzmanlıklarıyla zaman kazandıran organlar değil, aynı zamanda yönetim kurulumuzun yol gösterici liderlik rolüne doğrudan katkı sunması beklenen organlardır.

KURULLAR

• Etik ve Cinsiyet Eşitliği Kurulu

Etik ve Cinsiyet Eşitliği Kurulumuzun amacı:

Şirket genelinde adalet, dürüstlük ve şeffaflığa zarar veren motivasyonları ortadan kaldırarak çalışanlara kendilerini güvende hissedip işe odaklanabildikleri iş ortamını sunmak ve yeterli bir Kurumsal Etik Olgunlaşma Programının takip edilmesini temin ederek, şirket bünyesi ve çevresinde yüksek bir etik davranış kültürünü yaymaktır.

• Disiplin Kurulu

Disiplin Kurulumuzun amacı:

Politikamıza ve yönetimize uygun hareket edilmesini sağlamak, kurula gelen konuların ve dosyaların gizliliğini korumaktır.

• Bilgi Güvenliği Kurulu

Bilgi Güvenliği Kurulumuzun amacı:

Çalışanlarımızın bilgi güvenliği kültürünü desteklemek, fiziki ve elektronik ortamlardaki bilgilerin güvenliğini sağlamak, riskleri azaltmak ve bilgi güvenliği yönetim sistemini sürekli geliştirmektir.



• İş Sağlığı ve Güvenliği Kurulu

İş Sağlığı ve Güvenliği Kurulumuzun amacı:

İş kazaları, iş kaza nedenleri, meslek hastalıkları, İSG kapsamında muhtemel riskler ve alınması gereken önlemleri belirleyerek uygulanmasını sağlamaktır.

• Enerji Kurulu

Enerji Kurulumuzun amacı:

Enerji verimliliği için aylık bazda, bölüm bazlı enerji takiplerini yaparak KPI değerlendirmesini sağlamak, mevcut durum analizlerine istinaden enerji verimliliği projelerini oluşturmak ve konuların takibini sağlamaktır.

• Çevre Kurulu

Çevre Kurulumuzun amacı:

Çevresel mevzuata uygunluğun sürdürülmesi, mevcut çevresel durum analizleri kapsamında çevresel aksiyonların belirlenmesi ve çalışanların çevresel konularda bilinçlenmesine katkı sunmaktır.



KOMİTELER

• Kurumsal Yönetim Komitesi

Kurumsal Yönetim Komitemizin amacı:

İş modelimiz ve uzun vadeli planlarımızı belirleyerek, paydaş kaygılarını gidererek, bunun ötesinde sosyal sorumluluklar üstlenerek ve etkin bir risk yönetimi çerçevesi kurarak sürdürülebilir büyümeyi korumaktır.

Güç dengeleri iyi işleyen bir yönetim kurulu oluşturarak, yetkin yöneticiler istihdam ederek, planlara uyumu değerlendirerek, etiğe dayalı bir şirket kültürü üreterek ve iyi karar almayı destekleyen altyapıları kurarak dinamik bir yönetim çerçevesi oluşturmaktır.

Hissedar ve diğer paydaşlarla etkin bir iletişim geliştirerek güven inşa etmektir.

• Riskin Erken Saptanması Komitesi

Risk Erken Saptanması Komitemizin amacı:

Riskin yönetilmesi süreçlerini, stratejilerin tasarımı ve planlama aşamalarından itibaren şirketin işleyiş ve fonksiyonlarına dâhil etmek ve böylece karar mekanizmalarının tüm paydaşlar yararına daha ihtiyatlı ve daha isabetli çalışmasını sağlamaktır.

• İç Denetim Komitesi

İç Denetim Komitemizin amacı:

Yönetişim, risk yönetimi ve kontrol eylemlerini yönetim kurulu adına sistematik bir şekilde gözlemleyerek, icranın hakiki performansını ve idari hiyerarşiden bağımsız bir şekilde doğrulayarak operasyon ve örgütlenmeye değer katmaktır.

• Sürdürülebilirlik Komitesi

Sürdürülebilirlik Komitemizin amacı:

Sürdürülebilirlik kapsamındaki değişimleri, şirketi etkileyecek önemli konuları, riskleri, fırsatları ve alınması gereken önlemleri belirleyerek, kontrolünü sağlamaktır.

• Stratejik Planlama Komitesi

Stratejik Planlama Komitemizin amacı:

Sistem Alüminyum Yönetim Kurulu'nun hedefleri ışığında, şirkete ait stratejik iş planını hazırlamak, strateji amaçlı yapılması gereken tüm strateji faaliyetlerinin kontrollü bir şekilde ilerlemesini sağlamak ve önerilerde bulunmaktır.

• Tedarik Zinciri Komitesi

Tedarik Zinciri Komitemizin amacı:

Müşteriye, doğru ürün ve hizmetin, doğru zamanda, doğru yerde, tüm tedarik zinciri için mümkün olan en düşük maliyetle ulaşması için malzeme, bilgi akışını sağlayan zincir içinde yer alan temel iş süreçlerinin entegrasyonunu sağlayarak müşteri memnuniyetini artıracak stratejilerin ve iş modellerinin oluşturulmasını sağlamaktır.

• İnovasyon/Öneri Değerlendirme Komitesi

İnovasyon/ Öneri Değerlendirme Komitemizin amacı:

Sistem Alüminyum şirketinin pazar koşulları, rekabet, pazar payı analizleri ve Ar-Ge faaliyetleri sonucu pazara sunmayı planladığı yeni ürünlerin geliştirilmesi, planlanması ve araştırılması sağlamaktır.

• Dijitalleşme Komitesi

Dijitalleşme Komitemizin amacı:

Sistem Alüminyum 'un günümüz dijital dönüşüm sürecine uyum sağlaması ve global oyuncular olarak yer aldıkları hedef pazarlarında teknolojik olarak hazırlamalarına destek olmaktır.

• KVKK Komitesi

KVKK Komitemizin amacı:

Kişisel verilerin korunması, saklanması, işlenmesi ve imhası süreçlerinin KVK Mevzuatına ve Politikalara uygun şekilde yürütülmesini sağlamaktır.

KURUMSAL SÜRDÜRÜLEBİLİRLİK POLİTİKAMIZ

Şirketimizin kurumsal sürdürülebilirlik politikasını, Sistem Alüminyum tesislerinin bulunduğu bölge ve yurt çapında, paydaşlarımıza karşı sorumluluğumuzu yerine getirmek olarak değerlendiriyoruz. Bu nedenle tedarikçiler, bayi ağı ve tüm paydaşlarla bir değer bütünlüğü oluşturulması doğrultusunda, “sürdürülebilirlik” yaklaşımı ve “kurumsal sosyal sorumluluk” uygulamalarını bir arada ele alıyoruz.

Kurumsal sürdürülebilirlik politikamız, çevresel, sosyal ve kurumsal yönetim temelinde:

- Riskleri etkin bir biçimde yöneterek, tüm süreçleri sürekli iyileştirmek,
- İş sağlığı ve güvenliği konusunda sıfır kaza ilkesiyle çalışmak,
- Şirket performansını ve üretimin verimliliğini artırmak,
- Çalışanları aktif katılıma özendirerek açık iletişim ortamı sağlamak,
- Enerjeyi verimli kullanmak, çevresel dengeyi ve doğal kaynakları korumak,
- Paydaşların iklim değişikliği konusunda bilgilerini ve toplumsal bilincini artırmak,
- Ulusal çevre mevzuatı, ilgili çevre standartları ve bu alandaki en iyi teknolojileri temel alan sürdürülebilir bir çevre yönetimi politikası izlemek,
- Tüm faaliyetlerinde bilgi güvenliği ve iş sürekliliğini sağlamak,
- Ulusal ve uluslararası mevzuat gerekliliklerine uymak,
- Paydaşlarıyla ilişkileri şeffaf bir biçimde ve ortak akıl ile yönetmek,
- Müşteri memnuniyetinde sürekliliği sağlamak,
- Tedarikçilerini sürdürülebilirlik uygulamalarına yönelik olarak geliştirmek,
- Sürdürülebilir çevre politikası uygulamalarını, şeffaf bir şekilde kamuoyuyla paylaşmak,
- Kurumsal sosyal sorumluluk faaliyetlerini, şirket stratejileri, hedefleri ve öncelikleri doğrultusunda paydaşlarına sunmak,
- Başta etik değerler olmak üzere, kurumsal yönetim ilkelerini şirket kültürü olarak benimsemek, prensiplerini kapsıyor.

Kurumsal Sosyal Sorumluluk Anlayışımız:

- Sürdürülebilirlik anlayışımızı gerek kurumsal sosyal sorumluluk ve gerekse toplum üzerinde etki kriterlerini dikkate alarak hem kurum bünyesinde hem de topluma yönelik sosyal çalışmalar çerçevesinde yürütüyoruz.
- Sürdürülebilirlik yönetimi çerçevesinde; iklim değişikliği konusundaki faaliyetler ve emisyon oranları, ürün portföyü ve ürün stratejileri, pazarlar ve müşteri memnuniyeti, Ar-Ge yönetimi, dünya klasında üretim ve yönetim standartları, enerji verimliliği, çevre yönetim sistemleri, iş sağlığı ve güvenliği, çalışma ortamı ve yetenek yönetimi, tedarik zinciri yönetimi, bayi ağı gibi başlıklara odaklanıyoruz. İklim değişikliği, çevre, işçi sağlığı ve güvenliği, kurumsal yönetim, etik değerler, tedarik zinciri ve sosyal sorumluluk ekseninde sürdürülebilirlik raporlarının hazırlanmasını, sürdürülebilirlik politikasının temel değerlendirilmesi olarak ele alıyoruz.

SÜRDÜRÜLEBİLİRLİK BAKIŞ AÇIMIZ

Benimsemiş olduğumuz sürdürülebilirlik politikası gereği; **“Sürekli İyileştirmek ve Daha İleri Hedeflere Taşımak”** anlayışını sahipleniyoruz. Bu anlayışla tüm süreçlerimizde, sürdürülebilir bir şirket kültürü oluşturarak; çevresel, sosyal ve ekonomik bağlamda sürdürülebilir kalkınma amaçlarını dikkate alıyoruz. Tüm aksiyonlarımızla küresel sürdürülebilir kalkınmaya ve küresel sürdürülebilir büyümeye katkı sağlamayı hedefliyoruz.

Sistem Alüminyum olarak paydaşlarımızın da katılımıyla; çevresel, sosyal ve ekonomik bağlamda sürdürülebilir kalkınma amaçlarımızı belirleyerek sürdürülebilirlik stratejimizi oluşturduk.

ÇEVRESEL



Gelecek nesillere daha iyi bir dünya bırakmak için; iklim değişikliği ve enerji yönetimi konularına uygun üretimin gerçekleştirilmesi.



SOSYAL



Çalışan memnuniyeti, iş sağlığı ve güvenliği, fırsat eşitliği ve çeşitlilik, konularına önem verilerek kurumsal yönetimin sağlanması.



EKONOMİK



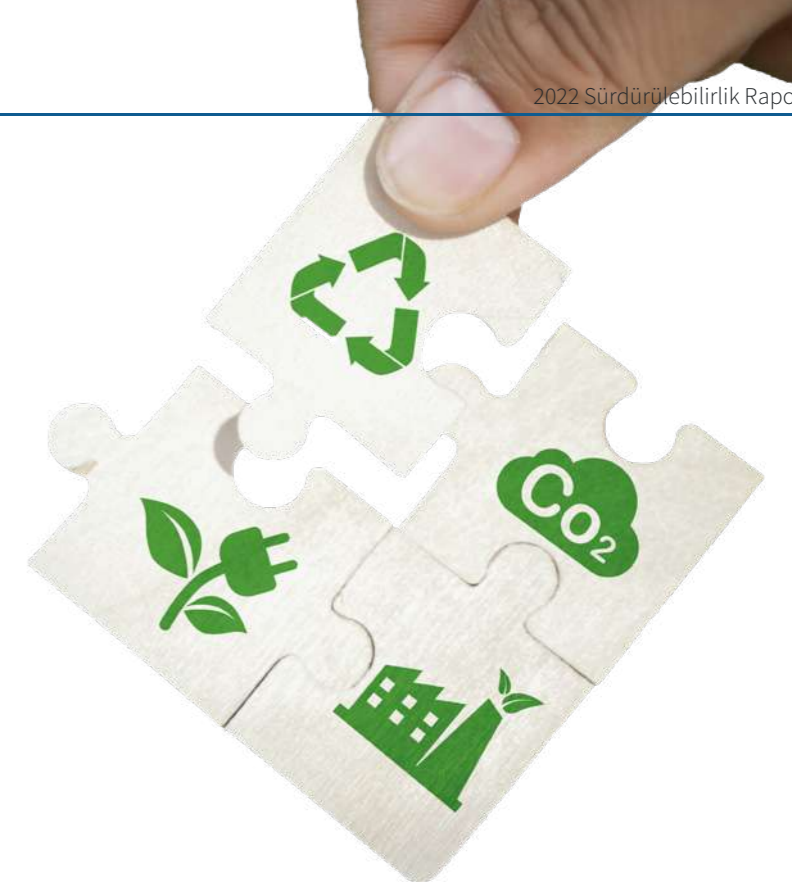
Döngüsel ekonomik modele uygun; ekonomik performans, dijital dönüşüm ve müşteri memnuniyeti konularına esas alarak ekonomik büyümenin sağlanması.



SÜRDÜRÜLEBİLİRLİK YÖNETİMİMİZ

2022 yılında kurmuş olduğumuz Sürdürülebilirlik Komitesi ve Sürdürülebilirlik Çalışma Grubu ile çevresel, ekonomik ve sosyal alanda önemli çalışmalara imza atıyoruz. Şirket bünyemizde sürdürülebilirlik kültürünün devamlılığının sağlanmasını hedefliyoruz.

Sürdürülebilirlik komitemiz; icra kurulu başkanı, icra kurulu başkan yardımcısı, bağımsız yönetim kurulu üyesi, iç denetim müdürü, kurumsal sürdürülebilirlik direktörü, üretim direktörü, insan kaynakları direktörü, satış ve pazarlama direktörü ve tedarik zinciri direktörü olmak üzere 9 kişiden oluşmaktadır. Komitemiz; sürdürülebilirlik kapsamındaki değişimleri, şirketi etkileyecek önemli konuları, riskleri, fırsatları ve alınması gereken önlemleri belirleyerek, kontrolünü sağlamaktadır.



KOMİTE BAŞKANI İCRA KURULU BAŞKANI

İCRA KURULU
BAŞKAN
YARDIMCISI

BAĞIMSIZ
YÖNETİM
KURULU ÜYESİ

İÇ DENETİM
MÜDÜRÜ

KURUMSAL
SÜRDÜRÜLEBİLİRLİK
DİREKTÖRÜ

ÜRETİM
DİREKTÖRÜ

İNSAN
KAYNAKLARI
DİREKTÖRÜ

SATIŞ VE
PAZARLAMA
DİREKTÖRÜ

TEDARİK ZİNCİRİ
DİREKTÖRÜ

Sürdürülebilirlik çalışma grubumuz; kalite müdürü, kalite yönetim sistemleri yöneticisi, çevre mühendisi, iş sağlığı ve güvenliği yöneticisi, işe alım ve performans yöneticisi, pazarlama ve iş geliştirme müdürü, satın alma yöneticisi, lojistik ve dış ticaret müdürü ve stratejik planlama yöneticisi olmak üzere 9 kişiden oluşmaktadır. Çalışma grubumuz; komite ile entegre bir şekilde ilerleyerek, sürdürülebilirlik bağlamında çalışmaları yürütmektedir.

SÜRDÜRÜLEBİLİRLİK ÇALIŞMA GRUBU

KALİTE
MÜDÜRÜ

KALİTE YÖNETİM
SİSTEMLERİ
YÖNETİCİSİ

ÇEVRE
MÜHENDİSİ

İŞ SAĞLIĞI VE
GÜVENLİĞİ
YÖNETİCİSİ

İŞE ALIM VE
PERFORMANS
YÖNETİCİSİ

PAZARLAMA VE
İŞ GELİŞTİRME
MÜDÜRÜ

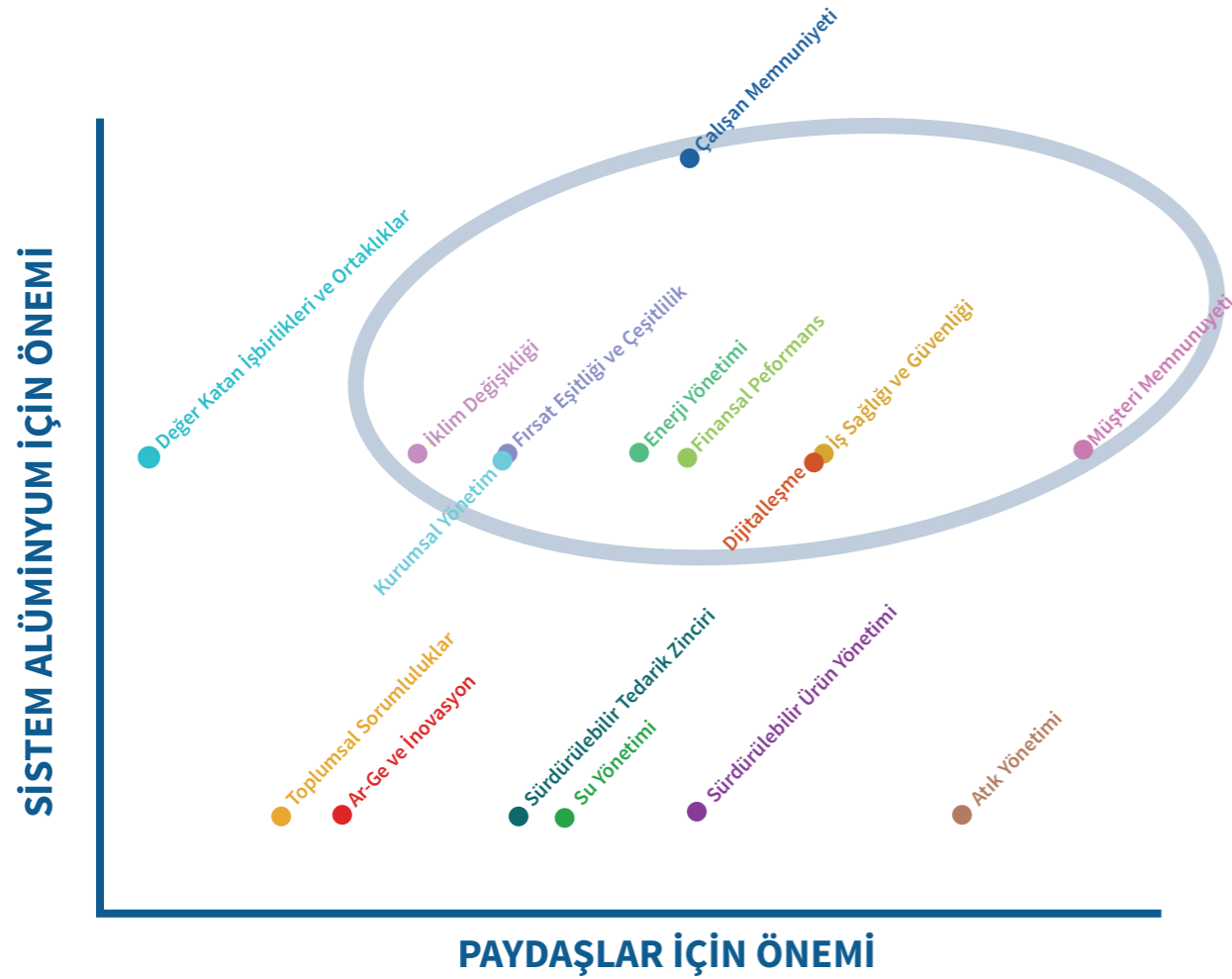
SATIN ALMA
YÖNETİCİSİ

LOJİSTİK VE
DIŞ TİCARET
MÜDÜRÜ

STRATEJİK
PLANLAMA
YÖNETİCİSİ

SÜRDÜRÜLEBİLİRLİK ÖNCELİKLERİMİZ

Sürdürülebilirlik yolculuğumuzda yol haritamızı oluştururken faaliyetlerimiz çerçevesindeki en önemli konuları belirleyerek, tüm paydaşlarımızın beklenti ve ihtiyaçlarına uygun bir önceliklendirme yaptık. Önceliklendirme çalışmasını, müşterilerimiz, tedarikçilerimiz, çalışanlarımız ve yönetim kurulumuza düzenlemiş olduğumuz anketler ile gerçekleştirdik. Çalışmamızda, paydaşlarımız ve bizim için öncelikli konuları çevresel, ekonomik ve sosyal bağlamda ele alarak stratejik sürdürülebilirlik hedeflerimizi belirledik.



SÜRDÜRÜLEBİLİRLİK STRATEJİMİZ

	Sistem Alüminyum'da Öncelikli Konular	BM Sürdürülebilir Kalkınma Amaçları	Stratejik Amaç
ÇEVRESEL	İklim Değişikliği	7 ERİŞİLEBİLİR VE TEMİZ ENERJİ Erişilebilir ve Temiz Enerji	Kurumsal ve Çevresel Sürdürülebilirliği, Tüm Riskleri Yöneterek Kurumsal Sürdürülebilirliği Sağlamak
	Enerji Yönetimi	13 İKLİM EYLEMİ İklim Eylemi	Kurumsal ve Çevresel Sürdürülebilirliği, Tüm Riskleri Yöneterek Kurumsal Sürdürülebilirliği Sağlamak
SOSYAL	İş Sağlığı ve Güvenliği	3 SAĞLIK VE KALİTELİ YAŞAM Sağlıklı ve Kaliteli Yaşam	Kurumsal ve Çevresel Sürdürülebilirliği, İş ve İşçi Güvenliğini Garanti Altına Almak
	Fırsat Eşitliği ve Çeşitlilik	5 TOPLUMSAL CİNSİYET EŞİTLİĞİ Toplumsal Cinsiyet Eşitliği	Motive, Yüksek Performanslı, Strateji ile Uyumlu İnsan Kaynağı Yaratmak
	Çalışan Memnuniyeti	8 İNSANA YAKIŞIR İŞ VE EKONOMİK BÜYÜME İnsana Yakışır İş ve Ekonomik Büyüme	Sürekli Gelişim Sistematiğini Sürdürmek, Performansa Dayalı Sürdürülebilir Ücret ve Yan Haklar Politikası Geliştirmek, Esnek ve Çevik Çalışma Ortamı Oluşturmak
	Kurumsal Yönetim	8 İNSANA YAKIŞIR İŞ VE EKONOMİK BÜYÜME Kurumsal Yönetim	Performansa Dayalı Sürdürülebilir Ücret ve Yan Haklar Politikası Geliştirmek, Esnek ve Çevik Çalışma Ortamı Oluşturmak, Resmi Arge Merkezi Kurulum Hazırlıklarını Tamamlamak
EKONOMİK	Finansal Performans	8 İNSANA YAKIŞIR İŞ VE EKONOMİK BÜYÜME İnsana Yakışır İş ve Ekonomik Büyüme	Sürdürülebilir Kârı Arttırmak, Kurum Değerini Arttırmak, Varlık Verimliliğini Sağlamak, Mevcut Pazarlarda Büyüme, Yeni Pazarlarda Fırsat Kovalamak, Hedef Müşteri, Ürün ve Pazarlarda Büyüme, Pazarlama Faaliyetlerini Hayata Geçirmek,
	Dijitalleşme	9 SANAYİ, YENİLİKÇİLİK VE ALTYAPI Sanayi, Yenilikçi ve Altyapı	Karar Destek Süreçlerini Doğru ve Hızlı Besleyecek Bilişim Altyapısını Kurmak
	Müşteri Memnuniyeti	12 SORUMLU ÜRETİM VE TÜKETİM Sorumlu Üretim ve Tüketim	Yeni Ürün Geliştirme Etkinliğini Arttırmak, CRM Altyapısını Kurarak Müşteri İlişkileri Yönetimi Etkinliğini Geliştirmek, Müşteri Projelerinin Etkin Yönetimini Sağlamak, Hizmet Mükemmelliğini Sağlamak, Kalite Kayıplarını Azaltmak, Operasyonel Etkinliği Arttırmak, Uygun Hammaddede ve Lojistik Tedariğini Güvence Altına Almak

Hedefimiz

Sistem Alüminyum ailesi olarak sürdürülebilirlik önceliklerimiz kapsamında; emisyon yönetimi süreci ve enerji yönetim süreci ile 2030 yılında karbon ayak izimizi yüzde 55 azaltmayı ve 2050 yılında karbon nötr olmayı, çalışan önerilerini, çalışan memnuniyetini ve fırsat eşitliğini ön planda bulundurarak kurumsal yönetimin sağlanmasını, sürdürdüğümüz dijital dönüşüm projesi ile sorumlu üretim ve tüketim bilinci ile müşteri memnuniyetini sağlayacak yenilikçi ürün üretiminin gerçekleştirilmesini hedefliyoruz.

“2050 YILINDA
KARBON NÖTR OLMAYI
HEDEFLİYORUZ”

CO₂

Çalışmalarımız

- Ham Alüminyum Profil, Eloksallı Alüminyum Profil, Boyalı Alüminyum Profil ve Alüminyum Kompozit Panel için Çevresel Ürün Beyanı (EPD- environmental product declaration) için çalışmalarımıza başladık.
- 2020, 2021 ve 2022 yılında ISO 14064-1 standardı kapsamında; karbon ayak izi hesaplarımızı gerçekleştirdik. 2022 yılı karbon ayak izi hesaplamamızı ISO ISO 14064-3 kapsamında doğrulattık. Emisyonlarımızı azaltmak ve kontrol altına almak için aksiyon planımızı oluşturduk.
- Enerji verimliliği sağlamak ve emisyonlarımızı azaltmak amacıyla 2022 yılında yeşil enerji yatırımımızla; GES kurulması için çalışmalarımıza başladık. Yaptığımız yatırım ile enerjimizin %25'ni yenilebilir enerji kaynaklarından kullanmayı hedefliyoruz.
- 2021 ve 2022 yılında ISO 14046 su ayak izi hesaplama çalışmalarımızı yaptık. 2022 yılı su ayak izi hesaplamamızı ISO 14046 kapsamında doğrulattık. Su verimliliğini sağlamak amacıyla su ayak izi azaltma aksiyon planımızı oluşturduk.
- 2022 yılında çalışanlarımızdan almış olduğumuz 297 öneri ile sosyal alanlarımızda iyileştirmeler sağladık.
- İş sağlığı ve güvenliği kapsamında risk kitapçığı hazırlayarak; geçmişte olan kazalar ve olması muhtemel kaza riskleri hakkında çalışanlarımızı bilinçlendirdik.
- Üretim bazlı yaptığımız risk analizleri ile iş sağlığı ve güvenliği kapsamında üretim hatlarımıza iyileştirmeler yaptık.



DİJİTAL DÖNÜŞÜM

2022 yılında başlattığımız dijital dönüşüm projemizde, dijital dönüşüm stratejilerimizi ve uygun hedef operasyonel modelimizi belirlemek için titizlikle çalıştık. Bu süreçte olgunluk analizi çalışmaları, küresel mega trendler, sürdürülebilirlik hedefleri, dahili harici riskler ve diğer küresel konulara ilişkin iyileştirme hedeflerimizi bir bütün olarak ele aldık. Ardından da misyon modeli, değer modeli, iş modeli ve dijital dönüşüm modelimizi oluşturduk.

Dijital Dönüşüm Stratejisi; Dijital dönüşüm stratejisi, teknoloji uygulamalarının ötesinde Sistem Alüminyum'un operasyonel modelini, hedef yetkinliklerini, süreçlerini, iş yapış şeklini, örgüt kültürünü , mevcut stratejik hedefler de göz önünde bulundurularak yapılan politik, ekonomik, sosyo kültürel, çevresel analizler, olgunluk analizleri, dünyadaki riskler ve trendler, teknolojiadaki en iyi uygulama örnekleri ele alınarak belirlediğimiz dönüşüm prensipleri ile hedeflediğimiz platoları gerçekleştirmektir.

Dijital Dönüşüm Vizyonu; Dijital teknoloji, müşteri odaklılık, etik, yasal uyumluluk, güvenlik, iş ortağı bütünlüğü ve sürdürülebilir çevreye adanmışlık ile birinci sınıf Alüminyum Ürünler ve sınıfının en iyisi endüstriyel çözümler sunarak sektörde liderliği ve global rekabet üstünlüğünü hedefliyoruz.

Dijital Dönüşüm Hedefleri

Oluşturulan misyon ve değer modeli doğrultusunda 5 ana hedef altında dönüşüm beklentileri ile inisiyatifleri belirledik. Bu 5 ana hedef ile dijital dönüşüm planımızın ilk aşamasının tamamlanmasını hedefliyoruz. Bu 5 ana hedef şöyle:

1. Dijital Bağlılık
2. Dijital Hizmet Optimizasyonu
3. Dijital Ekosistem
4. Yönetişim, Sürdürülebilirlik ve Enerji
5. Dijital Operasyon Modeli

Dijital dönüşüm hedefine ulaşmak ve sürdürülebilir bir işletme modeli oluşturmak için öncelikle en uygun işletme modelini belirledik ve teknoloji mimarisinde ulaşmak istediğimiz bu hedefleri hizalı olarak oluşturduk. Bu doğrultuda sadece ekonomik model değil, aynı zamanda Sosyal Paydaş Modeli ve Çevresel Sürdürülebilirlik Modellerini de çalıştık.

PLANLAMADAN YÜRÜTMEMEYE DÖNÜŞÜM

OLGUNLUK ANALİZİ VE DÖNÜŞÜM PROGRAMI KAPSAM PLANLAMA

Olgunluk Analizleri ve Prensipler
Olgunluk Analizleri ve Gereklilikler

İŞ MODELİ

Stratejik Yönelim dahili ve harici etkilerin analizi ile bağlamsal olarak belirlenir

- Ana Süreçler ve Referans Mimari
- Yetkinlik Modelleri, İş Hizmetleri Grubu
- Ekonomik İş Modeli
- Sosyolojik Paydaş Modeli
- Çevresel İş Modeli

MİSYON VE DEĞER MODELİ

Stratejik Yönelim dahili ve harici etkilerin analizi ile bağlamsal olarak belirlenir

- İş Gereçleri, Stratejik Eğitimler
- Politik, Ekonomik, Sosyokültürel, Çevresel ve Yasal Koşulların Analizi
- Endüstri Spersifik Trendler, Zorlukların Analizi
- Risk ve Etki Boyutları
- Prensipler, Hedefler, Çıktılar

HEDEF OPERASYONEL MODEL

- Organizasyon ve Hedef Yetkinlikler
- Fiziksel, Mantıksal İş Mimarisi, Dijital Teknoloji Çerçevesi, Teknolojik Altyapı Çerçevesi,
- Veri, Fonksiyon ve Uygulama Servisleri, Entegrasyon ve İş Süreçleri Haritaları, Dönüşüm Hedef ve İnisiyatifleri

DÖNÜŞÜM MODELİ

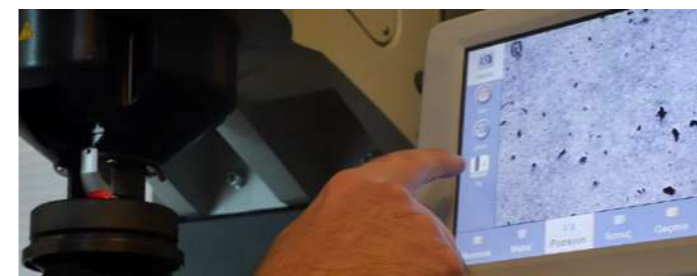
- Hedeflere ilişkin muhafazakar, rekabetçi,savunmacı ve saldırgan stratejiler
- Portfolyo oluşturulması
- Projelerin zaman, kaynak planlaması
- Teknoloji seçimi ve uçtan uca tüm mimarinin hedeflere hizalanarak oluşturulması



AR-GE VE İNOVASYON

Sistem Alüminyum olarak, havacılık, denizcilik, otomotiv, yapı, beyaz eşya, aydınlatma ve enerji gibi farklı sektörlerde yenilikçi bakış açısıyla ürün üretimi gerçekleştiriyoruz. Sektör ve pazar ihtiyaçları doğrultusunda projelerimizi geliştirerek çalışmalarımızı yapıyoruz. Hedefimiz; Ar-Ge ve inovasyonu sürdürülebilirlik bakış açısı ile birleştirerek; üretim faaliyetlerimiz sonucu oluşan çıktılarımızı, dögüsel ekonomiye katarak katma değeri yüksek ürünler üretmektir.

Fabrikamız bünyesindeki Ar-Ge laboratuvarımızda; alüminyum biyet yapısı, döküm yöntemleri, başta ekstrüzyon ve dövme metotları olmak üzere proses iyileştirme çalışmaları, hammadde geliştirme çalışmaları, ısıl işlem çalışmaları ve TÜBİTAK Projeleri yürütülmektedir. Ar-Ge bünyesinde deneme dökümlerinin gerçekleştirildiği döküm hattı, metalografi laboratuvarı, ısıl işlem fırınları, mekanik testler laboratuvarı bulunmaktadır.



EKONOMİK PERFORMANS

5 eğitime ocağı, 22.000 adet kalıp arşivi, 9 pres hattı, 3 eloksall tesisi, 2 elektrosatetik toz boyama tesisi, 4 istasyonlu ısıl işlem tesisi, 5 eksenli CNC işleme merkezi, 2 dövme pres hattı ve 2 kompozit panel hattı ile Türkiye’de tam entegre bir tesis olarak; mimari alandaki estetik ve yüksek performanslı çözümlerinin yanı sıra otomotivden beyaz eşyaya, denizcilikten havacılığa kadar birçok sektöre özel çözümler geliştirerek, 130.000 ton/yıl biyet, 4.000 adet/yıl kalıp, 103.000 ton/yıl profil, 24.000 ton/yıl eloksallı profil, 12.000.000 adet/yıl özel eloksallı profil, 20.000 elektrosatetik toz boyalı profil, 600 ton/yıl ahşap transfer kaplama, 5.000 adet/gün alüminyum dövme pres ve 6.000.000 m2/yıl kompozit panel üretim kapasitesiyle sektöre öncülük ediyoruz.

2022 yılı itibariyle 70’in üzerinde ülkeye ticari faaliyette bulunduk. 2018, 2019, 2020 ve 2022 yıllarında “IDDMIB-İhracatın Metalik Yıldızları: Kategori Birincilik Ödülü” olarak ihracat lideri bir kuruluş seçildik.



Sürdürülebilir büyüme odaklı yatırımlarımız sayesinde son 6 yılda satışlarımızı **2 kat arttırarak, 2022 yılında ciromuzu 307 milyon doların** üzerine taşıdık.

Müşterilerimize sunduğumuz özel çözümlerle, 29 yıllık deneyimimiz ve yenilikçi vizyonumuz ile 2023 yılında da büyümeye devam edeceğiz.



SÜRDÜRÜLEBİLİR TEDARİK ZİNCİRİ YÖNETİMİ

İşimizle ilgili sorumluluklarımızın temelini “Sürdürülebilir Tedarik Zinciri” bakış açımız şekillendiriyor. Bu yaklaşımımızı tüm tedarikçilerimizden ve paydaşlarımızdan da bekleyerek ilişkilerimizi çevresel, toplumsal ve ekonomik boyutlarda etik kurallar çerçevesinden oluşturuyoruz. Çevresel aksiyonlarımızda su ve enerji gibi doğal kaynak kullanımının minimize edilmesi, atıkların azaltılması, geri dönüşümlü malzeme ve ürünlerin kullanılması ve sera gazı emisyonlarının azaltılması yer alıyor. Toplumsal aksiyonlarımızda çalışma şartlarının iyileştirilmesi, kazaların azaltılması, iş sağlığı ve güvenliğinin sağlanması, istihdam artışı, eğitim gibi başlıklara odaklanılıyor. Ekonomik aksiyonlarımızda ise değer zinciri ile verimliliğin artırılması, maliyetlerin düşürülmesi, müşteri hizmet standardının sağlanması, pazara uyumluluk, yerleşime, inovasyon, dijital dönüşüm gibi konular ele alınıyor.

Birleşmiş Milletler (BM) Sürdürülebilirlik Kalkınma Amaçlarını tedarik zinciri süreçlerimize entegre ederek, tedarikçilerimizin seçme ve değerlendirme kriterlerinde; “insan hakları”, “çalışma standartları”, “çevre” ve “yolsuzlukla mücadele” başlıklarını referans alıyoruz. Birleşmiş Milletler Sürdürülebilir Kalkınma Amaçlarının alt hedeflerini destekleyecek uygulamalarımızı yaygınlaştırıyoruz. Alman Tedarik Zinciri Yasası, Ecovadis, ISO 24000, ISO 28000 gibi kanun ve standartları, “Sürdürülebilir Tedarik Zinciri Yönetimi” açısından değerlendiriyoruz.

Satın alma, Planlama, Lojistik ve Dış Ticaret Müdürlüklerimiz bünyesinde “Yeşil Satın alma”, “Verimli Kaynak Planlama”, “Yeşil ve Tersine Lojistik” gibi uygulamalar ile “Sürdürülebilir Tedarik Zinciri”nin halkalarını uçtan uca tamamlıyoruz. Sürdürülebilir Tedarik Zincirimizi tehdit edebilecek tüm riskleri “PESTEL” ve “RAQSCI” analizleri ile anlık olarak izliyor, zincirin devam etmesi için gerekli aksiyonları en kısa sürede hayata geçiriyoruz. Tedarik zinciri operasyonel mükemmelliğimizi, SCOR DS Modeli kriterlerine göre şekillendiriyoruz.



Sürdürülebilir tedarik zinciri yönetimi için çözüm ortağımız olan tedarikçilerimizi portföyümüze dahil etme noktasında seçim kriterlerimiz ve onaylı değerlendirme listemiz bulunuyor. Bu aşamada tedarikçilerimizin; finansal yapısı, teknolojik yeterliliği, referansları ve sürdürülebilirlik stratejisi gibi belli başlı faktörleri önemsiyoruz. Tedarikçilerimizi, koşulları karşılayan ürün teminine göre değerlendirerek seçiyoruz. Satın aldığımız ürünleri, müşteri gerekliliklerini etkileyen tüm ürün ve hizmetleri kapsıyor. Tedarikçi performansını; sevk edilen ürünün gerekliliklerini yerine getirmiş olması, bloke etme ve teslimatı durdurmaya izin veren müşteri süreçleri, teslimat performansı, navlun oluşma sayısı, müşteri özel durum bildirimleri (kalite seviye düşmeleri), saha iadeleri, denetim puanı ve tedarikçi belge durumu gibi doneler ile izliyoruz. Tedarikçilerimiz ile gerçekleştirdiğimiz denetlemeler ve performans değerlendirmeleri sonucunda onların gelişimine katkıda bulunuyoruz. Ülke ekonomisine değer katmak için yoğun olarak yerel tedarikçileri tercih ediyoruz. 2022 yılında ürünlerimizi %94 yurtiçi ve %6 yurtdışı firmalarından tedarik ettik.



PAYDAŞ İLİŞKİLERİMİZ

Şirket hedeflerimize ulaşmamızı etkileyen yada bundan etkilenen her bir birey ve grubu paydaşımız olarak tanımlıyoruz. Paydaşlarımız ile olan etkileşimimiz bizler için önemlidir. Uzun vadede finansal, sosyal ve çevresel anlamda başarılı olmak ve sürdürülebilir politikalar oluşturmak için paydaşlarla olan ilişkilerimizi doğru bir şekilde yönetiyoruz.

Amacımız; farklı katılım süreçleri ile tüm paydaşlarımızın ihtiyaçlarını değerlendirerek pazara uygun aktarılmasını sağlamaktır.



YÖNETİM

İcra Kurulu Toplantıları
Yönetim Kurulu Toplantıları
Paydaş Analizi Anketi

MÜŞTERİLER

Fuarlar
Müşteri Denetimleri
Müşteri Memnuniyet Anketleri
Paydaş Analizi Anketi

ÇALIŞANLAR

Bölüm Toplantıları
Çalışan Memnuniyet Anketleri
Paydaş Analizi Anketi

TEDARİKÇİLER

Tedarikçi Denetimleri
Tedarikçi Ziyaretleri
Paydaş Analizi Anketi

İŞ SAĞLIĞI VE GÜVENLİĞİ

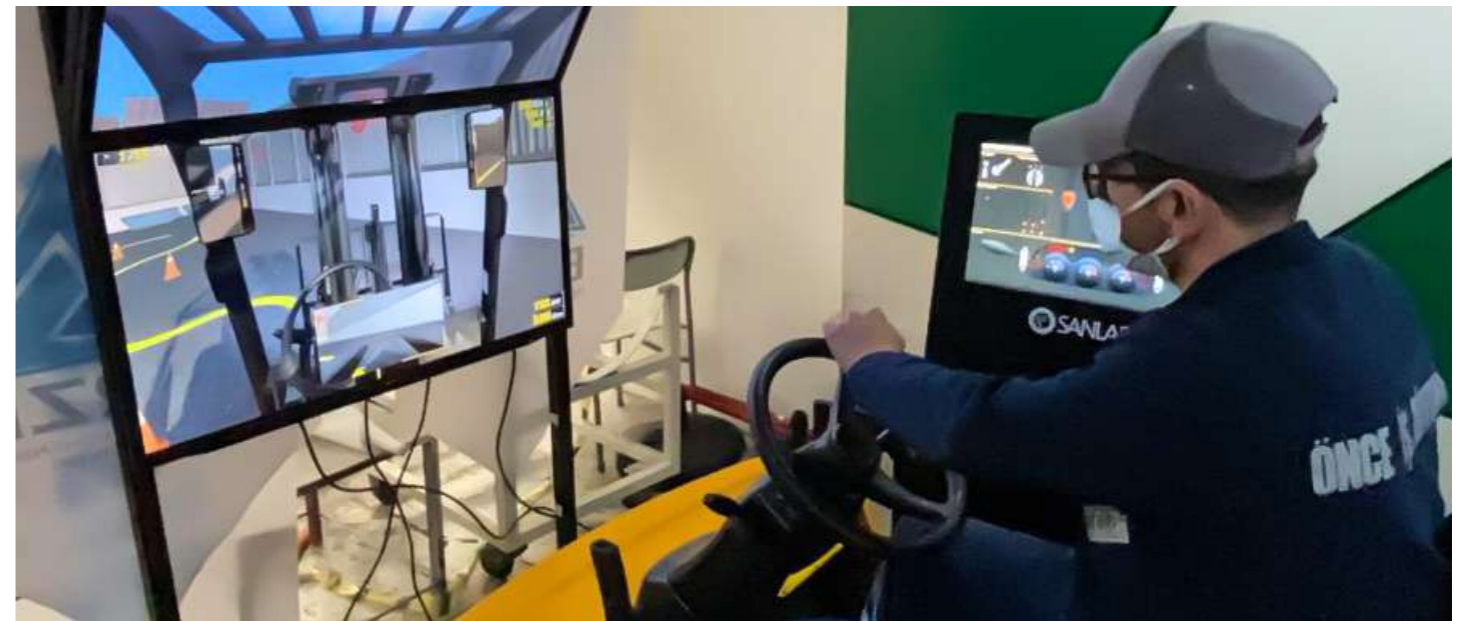
Sistem Alüminyum olarak çalışanlarımızın sağlık ve güvenliği bizler için son derece önem arz ediyor. Entegre yönetim sistemimiz gereği; iş sağlığı ve güvenliği ile ilgili tüm mevzuat ve idari düzenlemelere uymayı temel gereklilik olarak görüyoruz. İş/çevre kazaları ve meslek hastalıklarını önlemek için gerekli tedbirleri alıp iyileştirme çalışmaları yapıyoruz.

İş sağlığı ve güvenliği kapsamında rutin olarak yaptığımız risk analizi ile sahadaki riskleri belirleyerek, gerekli aksiyonları alıyoruz. 2022 yılında tüm üretim bölümlerimize özgü olarak; geçmiş yıllarda yaşanan iş kazaları, risk analiz raporu, ramak kala olayları ve saha denetimlerinde tespit edilen uygunsuzluk verilerini derleyerek kapsamlı bir risk kitapçığı hazırladık. Bu kapsamda çalışanlarımızın iş sağlığı ve güvenliği konusunda farkındalığını arttırarak, yaşanabilecek olası kaza, yaralanma, meslek hastalığı, tehlikeli hareket ve davranışların önüne geçilmesi adına tüm personelimizin bilinçlenmesini hedefliyoruz.



Çalışanlarımızın işe girişleri iş güvenliği uzmanı tarafından, Çalışanların İş Sağlığı ve Güvenliği Eğitimlerinin Usul ve Esasları hakkındaki yönetmeliğe uygun olarak gerçekleşiyor. Ek olarak henüz işe başlamadan, tüm çalışanlarımızın Temel İş Sağlığı ve Güvenliği Eğitimlerinin tamamlanmasına ihtimam gösteriyoruz.

2022 yılı içerisinde 553 personele iş güvenliği, 393 personele iş sağlığı, 88 personele acil durum ekipleri eğitimi, 55 yöneticiye iş kazalarının bildirim ve yasal zorunluluk eğitimleri vererek bu konuda farkındalık kazanmalarına katkı sağladık. İSG Kanunu gereği; 2019-2020 yılları ve öncesinde işe başlayan 514 personelin İSG yenileme eğitimlerini tamamladık. 2022 yılında toplamda 7915 adam.gün eğitim verdik. Ayrıca, 100 personele simülatör destekli emniyetli forklift kullanma, 213 personele yaratıcı drama ile İSG farkındalık eğitimleri sağladık.



SİSTEM ALÜMİNYUM'DA İSTİHDAM

Sürdürülebilir kurumsal büyüme hedefiyle çıktığımız yolda “Ben değil, BiZ” mottomuzla katma değerli çalışma arkadaşlarını ailemize dahil ediyoruz. Sistem Alüminyum'da istihdam süreçlerinde önceliğimiz çalışanların sağlık ve güvenliğini korumak, kişisel ve mesleki gelişimlerini desteklemekle birlikte onlara tüm haklarının korunduğu adil bir çalışma ortamı temin etmektir.

İstihdam süreçlerinde çalışan henüz işe başlamadan dahi kendisi ile iletişimde kalıyor, ilk iş günü hakkında bilgilendirmeler yapıyor, yabancılık çekmemesi adına tüm süreçleri organize ederek, çalışma hayatı boyunca çalışanlarımıza uyguladığımız bireysel performans sistemi ile çalışanlarımız ile iletişimde kalarak motivasyonunu gözlemliyoruz.

**Ben Değil,
BiZ!**

SİSTEM AKADEMİ

Şirket kültürünün gelişimine destek verecek online ve yüz yüze eğitim program yapıları ve farklı eğitim araçları ile gelişen bir organizasyon olma hedefiyle 2022 yılında Sistem Akademi'yi kurduk.

Vizyon

Şirket strateji ve hedeflerine paralel olarak ihtiyaç duyulan sürekli gelişim bilincini benimsemiş, yenilikçi, üretken ve çözüm odaklı çalışanlar yetiştirmek.

Misyon

Çalışan odaklı eğitim ve iyileştirme faaliyetleri ile, gelişime açık, katılımcı, yaratıcı ve pozitif düşünen, yaptığı işin uzmanı, nitelikli çalışanlar yetiştirerek, birlikte gelişen bir organizasyon olmak.

KLASİK EĞİTİM YAKLAŞIMIMIZI, AKADEMİ BAKIŞ AÇISINA DÖNÜŞTÜRDÜK!

Klasik Eğitim Sistemi

- Anlık tepkisel yaklaşım
- Sınıf ortamında, bir seferlik
- Kısa süreli iş yetkinliklerini geliştirmeye yönelik
- Belirli kişileri hedef alan

Akademi Bakış Açısı

- Proaktif, merkezi bir yapı
- İş stratejisi ile bağ kurulmuş bilgiler
- Kurumsal gelişmeyi ve büyümeyi destekleyen çalışan gelişimi odaklı bir yapı
- Eğitimlerin sonuçlarının katma değerlerinin ölçümlenebildiği eğitim programları



EĞİTİM VE GELİŞİM

Şirket strateji ve hedeflerine paralel olarak ihtiyaç duyulan insan kaynağının yetiştirilmesine yönelik yürütülen eğitim ve gelişim faaliyetleri 4 ana başlık altında Sistem Akademi çatısı altında toplanmıştır. Bu başlıklar aşağıdadır;



Mesleki Gelişim

Eğitim ihtiyaç analizi kapsamında her kademedeki çalışanların mesleki konularda geliştirilmesine yönelik yürütülen programlar

- Oryantasyon Programları
- İşbaşı Eğitimleri
- Sistem ve Süreç Eğitimleri
- İş Sağlığı ve Güvenliği Eğitimleri
- Yasal Zorunlu Mesleki Programlar
- Mesleki Seminer, Fuar, Kongreler
- Yüksek Lisans Programları

Liderlik Gelişim

Şirket strateji ve hedefleri doğrultusunda üst ve orta kademe yöneticilere yönelik yürütülen programlar

- Yönetici Geliştirme Programı
- Direktör Gelişim Programı
- Koçluk Programı

Yetenek Gelişim

Yetenek ve Kariyer Yönetimi uygulamaları kapsamında çalışanların geliştirilmesine yönelik yürütülen programlar

- İç Eğitimlik Programı
- Rotasyon ve Görev Değişiklikleri
- Koçluk Programı

Kişisel Gelişim

Eğitim ihtiyaç analizi kapsamında her kademedeki çalışanların mevcut rolünden bağımsız olarak kişisel konularda geliştirilmesine yönelik yürütülen programlar

- Kişisel Gelişim Eğitimleri

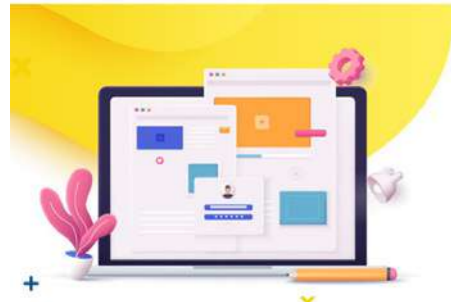


EĞİTİM VE GELİŞİM FAALİYETLERİMİZ

- Beyaz yaka için 20+ bölüm, mavi yaka için 7 bölüm olarak oluşturulan oryantasyon programı detaylandırılarak, süreçlerin akışının anlaşılması daha verimli hale getirilmiştir.
- Beyaz yaka oryantasyon programı yürütülürken, Bölüm Oryantasyon Sorumlusu ve Buddy uygulamaları bulunmaktadır.
- Her bölüm için belirlenen Bölüm Oryantasyon Sorumluları, kendi bölümleriyle ilgili gerekli gördükleri iş akışlarını işbaşı yapan çalışana aktarırlar.
- Buddy; işbaşı yapan çalışanın yöneticisi tarafından seçilmektedir. Buddy; işe yeni başlayan çalışanın aynı bölümünden çalışma arkadaşıdır ve oryantasyon sürecine eşlik etmesi için görevlendirilir. Çalışanların, şirketteki ilk haftalarını rahat bir şekilde geçirmesi, çalışma ortamını ve şirket kültürünü hızlı tanınması, ihtiyaç duyacağı bilgileri veya sistemleri ilk ağızdan öğrenebilmeyi sağlar. Amaç, verimli ve sağlıklı bir çalışan deneyimi yaşatmaktır.



Sistem Akademi



Sistem e-Akademi Yayında!

Mesleki, Liderlik, Yetenek ve Kişisel gelişime yönelik her zaman ve her yerden kolayca ulaşabileceğiniz birbirinden değerli online eğitimler **Sistem E-Akademi**'de sizleri bekliyor!

Sistem Akademi gelişim katalogu **40** dan fazla konu uzmanı ile birlikte geliştirilmiş, **600** den fazla eğitimden oluşmaktadır.

Katalogta farklı öğrenme tercihlerine cevap verebilecek **konu uzmanı, dramalı ve animasyon videolar, kitap özetleri, makaleler, e-kitaplar, etkileşimli içerikler, ses dosyaları ve simülasyonlar** gibi farklı türde içerikler yer almaktadır.



e.mobil+ uygulaması ile videolarınızı mobil cihazınıza indirerek internetiniz olmadığında zamanlarda da izleyebilir, gelişimınıza istediğiniz yerden, istediğiniz zaman katkıda bulunabilirsiniz.

Mobil Kurum Kodunuz:
SİSTEMAL

Available on the App Store | GET IT ON Google Play



İster webten

İster cepden

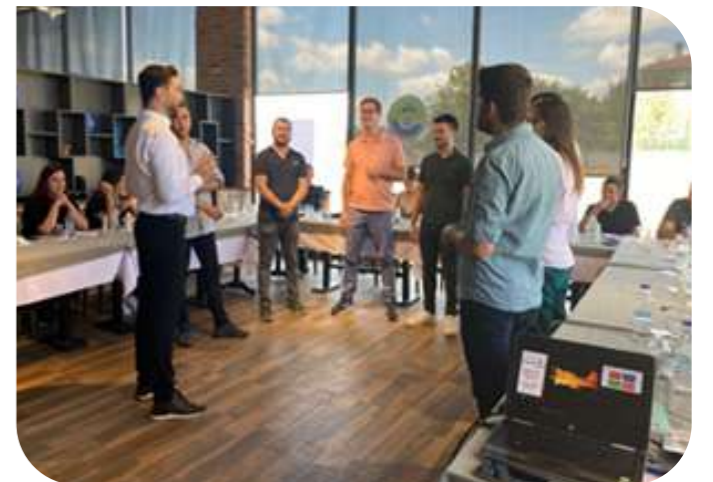


Öğrenimin yüzü değişiyor. Yeni nesil mobil öğrenme deneyimini keşfet.



2022 YILI EĞİTİM FAALİYETLERİMİZ

2022 yılında şirket içerisinde bilgi ve deneyim aktarımı hedeflenmiş olup, 34 iç eğitimci "İç Eğitimci Programını" tamamlamıştır.



Yönetici Gelişim Programı

Kurum kültürü ve Sistem Alüminyum çalışanı olmak üzerine ortak bir dil kullanabilmek ve şirketin kurumsallığı, performansı ve sürdürülebilirliği adına, yönetici kademesi için koçluk ve mentorluk yöntemleri ile ileri yönetsel yetkinliklerin geliştirilmesi hedeflenmiştir.

2022 yılında 32 Gün Yönetmel Stil Çalışması gerçekleştirildi. Toplam 1558 saat eğitim gerçekleştirildi.

Detay	Toplam Eğitim Saati
İnsan Kaynakları Organizasyonel Gelişim Bölümüne (5 katılımcı) Yetkinlik Seti Farkındalık Seti Eğitimi Gerçekleştirildi	70
Kişisel Farkındalık, Duygusal Zeka ve İlişki Yönetimi Eğitimi 18 Kişinin Katılımıyla Gerçekleştirildi	288
SistemAl Yetkinlik Kitaplığı Bilgilendirme Eğitime 23 Kişinin Katılımıyla Gerçekleştirildi	368
Kişisel Farkındalık, Duygusal Zeka ve İlişki Yönetimi Sınıf Atölyesi (Streste Mukavemet) 19 Kişinin Katılımıyla Gerçekleştirildi	304
Yönetmel Yetkinlikler: Koçluk ve Liderlik Sınıf Atölyesi 1-17 Kişinin Katılımıyla Gerçekleştirildi	272
Yönetmel Yetkinlikler / Koçluk ve Liderlik Sınıfı 2-16 Kişinin Katılımıyla Gerçekleştirildi	256

2022 Eğitim Saati

Hedef

Gerçekleşen

Beyaz Yaka

23

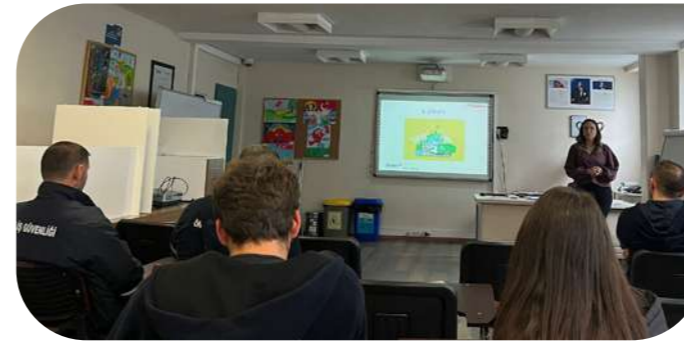
50,57

Mavi Yaka

15

15,79

2022 yılında 17492 saat iç eğitim,7966 saat dış eğitim gerçekleşti.



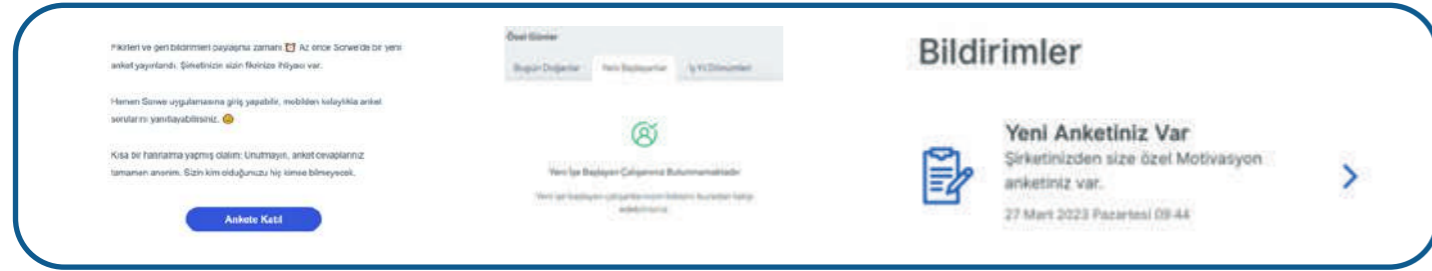
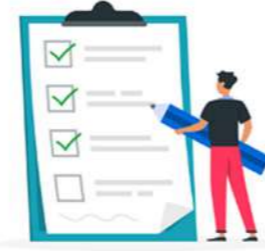
SÜRDÜRÜLEBİLİR ÇALIŞMA HAYATI İLKELERİ

- Sürdürülebilir büyümeyi ilke ediniyoruz.
- Ortak aklı benimseyip, insana değer ve bilgiye önem veriyoruz.
- Başarıları takdir ediyoruz.
- Çeşitliliğe ve farklılığa saygı duyuyoruz.

Çalışanlarımızın Fikirlerini Önemsiyoruz

Çalışanlarımız geri bildirimlerini, düşüncelerini ve önerilerini yapabilecekleri ekrana daha hızlı ve kolay ulaşabilsinler diye, Sorwe uygulamasını şirketimiz için aktif hale getirdik. Sorwe'de öneri duvarı sayesinde, çalışanlarımız anonim olarak düşüncelerini, isteklerini paylaşabiliyor; birbirlerinin doğum günü, yıl dönümü gibi özel günlerini kutlayabiliyor; oluşturulan anketlere katılabiliyor ve şirket tarafından oluşturulan duyurulardan hızlı şekilde haberdar oluyorlar.

Sistem
Şirketinizden Motivasyon anketiniz var



Öneri Sistemi

Öneri sistemimizde, çalışanlar; maliyet iyileştirme, iş güvenliğini artırma, kalite iyileştirmeleri, verimlilik artışı, bilgi güvenliği, yeni ürün ve inovasyon, iş kayıplarını önleme, ofis çalışmalarını geliştirme, çalışan memnuniyeti, 5S, standartlaştırma, çevre, fiziki alan çalışmaları, ürün geliştirme, müşteri memnuniyeti, bakım-otonom bakım, enerji verimliliği, zaman tasarrufu ve üretim ekipmanlarının kapasitesini artırma gibi konularda isteklerini dile getiriyor. Çalışanlarımızın telefon üzerinden QR kod okutarak kolayca öneri girişi yapmasına olanak tanıyan sistemde, öneri doğrulamaları ise yalın ofis liderliğinde yapılıyor. Puanlamalar öneri konusuna esas olarak ilgili birim yöneticiliği tarafından değerlendiriliyor.

Çalışanlar önerilerinden aldıkları puanlar doğrultusunda; ödül talebinde bulunarak Kaizen Ödül Töreni'nde ödüllendiriliyor. Bu kapsamda 2022 yılında 648 öneri tamamlandı. 2020 yılından bu yana öneri sayısı %71 oranında artmış olup, 2022 yılı şirket geneli iyileştirme projelerinden 1.milyon 700 bin \$ tasarruf elde edildi.



Çalışanlarımızı Önemsiyoruz



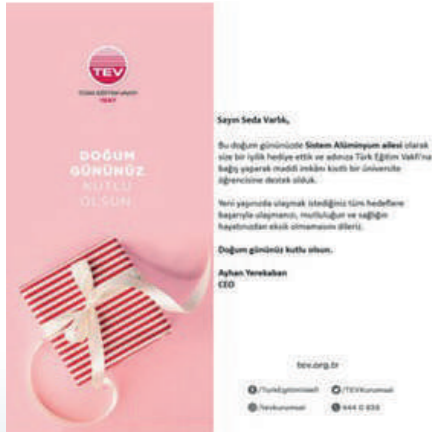
Çalışanlarımızın kıdem yıllarına göre ödüllendirmeler yapıyoruz. 5, 10,15 ve 20 yıl üzeri çalışanlarımıza kıdem ödülleri verdik.



Yeni işbaşı yapan çalışma arkadaşlarımıza ihtiyaç duyacakları malzemelerin olduğu "Hoş Geldin Paketi" vermeye başladık.



8 Mart Dünya Kadınlar Gününde kadın çalışanlarımıza, kurumumuza verdikleri emek ve katkılarına önemseyip, Türk Eğitim Vakfı'na bağışta bulduk.



Vasıflı insan gücünün bu ülkeyi kalkındıracağına, bu gücün de eğitimle sağlanabileceğinin bilinciyle, Sistem Alüminyum San. ve Tic. A.Ş. ailesi olarak, 2022 yılında çalışma arkadaşlarımızın doğum günleri için, adlarına Türk Eğitim Vakfı'na bağışta bulduk.

SOSYAL FAALİYETLERİMİZ

DRAGON FESTİVALİ

Her yıl düzenli olarak katılım sağladığımız Dragon Kürek Festivalinde 2022 yılında da yerimizi aldık.



29 EKİM RESİM YARIŞMASI

29 Ekim Cumhuriyet Bayramı dolayısıyla çalışanlarımızın çocuklarının katıldığı resim yarışması düzenledik.



ÇEVRE YÖNETİM SİSTEMİMİZ

Günümüzün en büyük sorunlarından biri olan iklim değişikliği için çevresel bağlamda; üretim faaliyetlerimiz sonucu meydana getirdiğimiz çevresel etkileri en aza düşürmek ve sorumlu üretim ve tüketim bilinciyle kaynakların verimli kullanılmasını sağlamak için çalışmalar yapıyoruz. Ürünlerin tasarım aşamasındayken, çevresel etkilerini belirleyerek gerekli önlemlerimizi almaktayız. Her üretim bölümümüz için oluşturduğumuz çevre hedefleri ile çevresel etkimizi minimum düzeyde tutmaya hedefliyoruz.

ISO 9001: 2015, ISO 14001:2015 ve ISO 45001:2018 Entegre Yönetim Sistemimiz ile Çevre Yönetim sistemi kapsamındaki faaliyetlerimizi; Kalite ve İş Sağlığı ve Güvenliği ile entegre olarak bütüncül bir yaklaşım ile gerçekleştiriyoruz.



Çevre bilincinin benimsenmesi ve çevresel sürdürülebilirliğinin kurum kültürü haline getirilmesi amacıyla; çalışanlarımıza düzenli olarak çevre eğitimleri vermekteyiz.

Sistem alüminyum ailesi olarak; çevre yasalarına, mevzuatlarına ve yönetmeliklerine uygun olarak faaliyetlerimizi gerçekleştiriyoruz. Bu bağlamda da raporlama döneminde herhangi bir idari yaptırım cezası almadık.

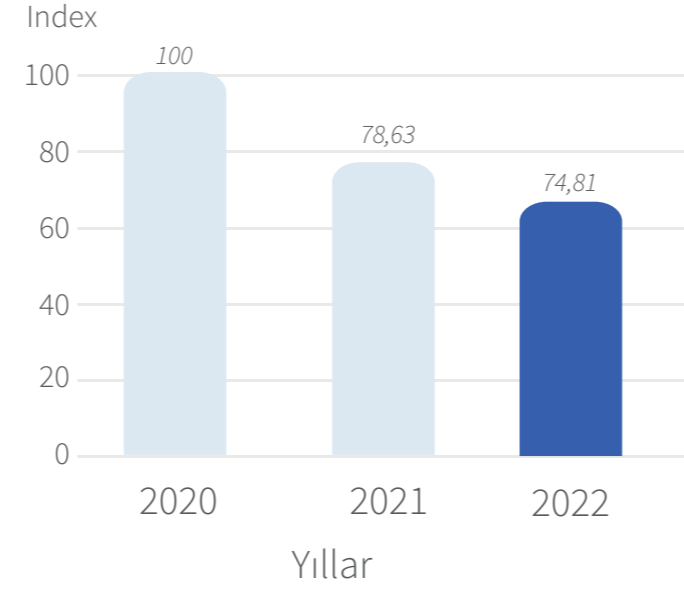


ATIK YÖNETİMİ

Sürdürülebilirlik stratejimiz kapsamında, iklim değişikliği ile ilgili çalışmalarımız devam etmektedir. Alüminyum üretiminin, iklim değişikliği üzerinde etkisi en yüksek olan aşaması hammadde üretimidir. Bu kapsamda doğal kaynakların verimli kullanılması için alüminyum üretiminde kullandığımız birincil alüminyum oranını düşürerek, ikincil alüminyum kullanım oranını yükseltmeyi hedefliyoruz. Amacımız; atıkların, döngüsel ekonomi bilinci ile yeniden kullanılması için endüstriyel simbiyoz çalışmalarına katkı sağlamaktır.

Tesisimizde üretim bölümlerimize özgü atık toplama kutuları mevcut olup, atıkları kaynağında ayırmaktayız. Bölüm bazlı ve günlük olarak atıklarımızı kayıt altına alarak atık miktarlarımızı takip ediyoruz. Atık yönetimi yönetmeliğine, uygun olarak atıkları geçici depolama alanında depoladıktan sonra, lisanslı geri kazanım/bertaraf firmalarına gönderimini sağlamaktayız. Benimsemiş olduğumuz atık yönetim süreci ile 2022 yılında Çevre, Şehircilik ve İklim Değişikliği Bakanlığı'nın vermiş olduğu Sıfır Atık Belgesini almaya hak kazandık.

Atık Yoğunluğu



Tüm üretim faaliyetlerimiz sonucu etkin şekilde yönettiğimiz atık yönetim süreci sayesinde; 2020 yılından bu yana ürün başına atık miktarımızı **%25 oranında azalttık.**



EMİSYON YÖNETİMİ

Artan nüfus artışı ve sanayileşme ile günümüzde doğal kaynaklara olan talep gün geçtikçe artmakta olup, bizi iklim değişikliği sorunu ile karşı karşıya bırakmaktadır. Bunun yanı sıra kaynakların bilinçsiz bir şekilde tüketilmesi sonucu insanoğlunun doğaya vermiş olduğu zararlar katlanarak devam etmektedir. Bu etkilere bağlı olarak iklim değişikliği günümüzde küresel sorun haline gelmiştir.

Küresel sorunumuz olan iklim değişikliğini Sistem Alüminyum olarak yakından takip ediyoruz. Yenilenebilir enerji kaynaklarının bu süreçteki önemini biliyoruz, bu bağlamda yatırımlarımızı gerçekleştiriyoruz. 2022 yılında kurulmaya başlayan GES yatırımlarımızla elektriğimizin yaklaşık olarak %25'ni yenilenebilir enerji kaynaklarından elde etmeyi hedefliyoruz.

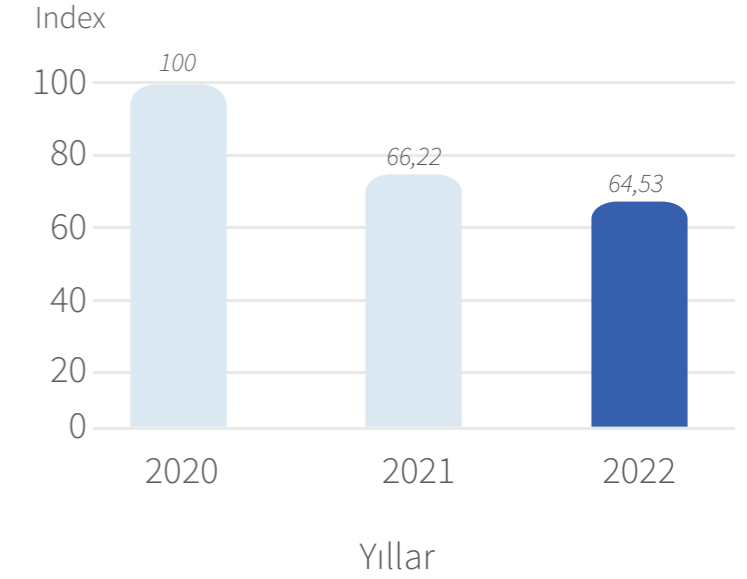


Emisyonlarımızın kontrolü sağlamak için düzenli olarak emisyon kaynaklarımızın ölçümlerini gerçekleştiriyoruz.

Sera gazı emisyonlarının takibini sağlamak için; yıllık baz sera gazı emisyonlarımızı hesaplayarak raporluyoruz. 2020, 2021 ve 2022 yılında ISO 14064-1 standardı kapsamında karbon ayak izi hesaplarımızı gerçekleştirdik. 2022 yılı karbon ayak izi hesaplamamızı, AB tarafından akredite edilmiş bağımsız bir denetim kuruluşu ile ISO 14064-3 kapsamında doğrulattık. Emisyonlarımızı azaltmak ve kontrol altına almak için aksiyon planımızı oluşturduk.

Ürün bazında emisyonlarımızı ölçmek amacıyla Çevresel Ürün Beyanı (EPD- Environmental Product Declaration) çalışmalarına başladık. 2023 yılında Ham Alüminyum Profil, Eloksallı Alüminyum Profil, Boyalı Alüminyum Profil ve Alüminyum Kompozit Panel için Çevresel Ürün Beyanı Belgelerini almayı hedefliyoruz.

Emisyon Yoğunluğu



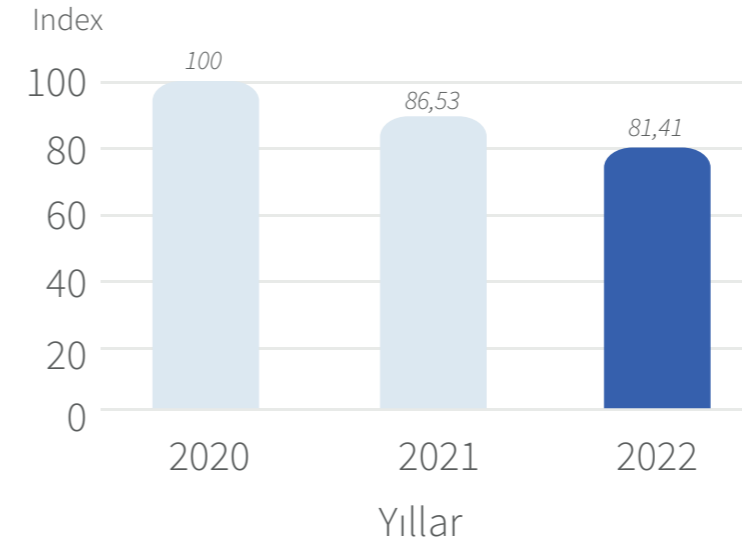
SU YÖNETİMİ

Su, tüm canlılar için en önemli yaşam kaynağıdır. Su kaynaklarının verimli ve sürdürülebilir bir şekilde kullanılması için su yönetiminin doğru bir şekilde sağlanması oldukça önemlidir. Tesisimizde, sürdürülebilir su yönetimini etkin ve doğru bir şekilde sağlamak için; 2021 yılında ve 2022 yılında su ayak izi hesaplama çalışmalarımızı gerçekleştirdik. Aynı zamanda günlük olarak su tüketimlerini takip ederek, aylık olarak yapılan raporlamalar ile su yoğunluğumuzu hesaplıyoruz.

Üretim faaliyetlerimiz ve evsel amaçlı kullanım ile oluşan atık sular, kanal bağlantı iznimize esas olarak tesisimizin bulunduğu organize sanayi bölgesinin atık su arıtma tesisine gönderilerek arıtılmaktadır. Her hafta düzenli olarak üçüncü bir kuruluş tarafından, tesisimizin atık su deşarj noktasından alınan atık su numune analizleri ile deşarj standartlarımızı kontrol ediyoruz.

Su kullanımının yoğun olduğu üretim alanlarında, suyun verimli ve sürdürülebilir kullanılması için üretim bölümleri ile çalışmalar yapıyoruz. 2020 yılından bu yana ürün başına su tüketimini yaklaşık %18 oranında azalttık. Sürdürülebilirlik politikamız gereği hedefimiz; optimum su kullanarak üretimimizi gerçekleştirmek.

Su Yoğunluğu



Ürün başına su tüketimini yaklaşık **%18 oranında azalttık**

ENERJİ YÖNETİMİ

Enerji kaynaklarının önemi gün geçtikçe daha artmaktadır. Global anlamda iklim değişikliği ile ilgili mücadele kapsamında enerji yönetiminin önemi oldukça yüksektir. Bu bağlamda enerji yönetim süreçlerini ISO 50001 çerçevesinde yürütüyoruz.

Aylık olarak bölüm bazlı enerji verilerimizi takip ediyor, değerlendirmeleri için aylık bazda enerji kurulu toplantıları gerçekleştiriyoruz.

Enerji yönetiminde yenilebilir enerji kaynaklarının kullanımı oldukça önem arz ettiğinden; yenilebilir enerji kaynakları araştırmaları ve fizibilite çalışmaları yapıyoruz.

Yatırım ve yardımcı işletmeler biriminin liderliğinde; enerji iyileştirme çalışmaları yürütüyoruz. 2022 yılında motor sistemlerinde yapılan iyileştirmeler, izolasyon çalışmaları, soğutma kulelerinde yapılan iyileştirmeler, hava kaçaklarının önlenmesi, bekletme sürelerindeki yapılan değişiklikler vb. iyileştirmeler ile tüm üretim bölümlerimizde ortalama %20-25 civarında enerji tasarrufu sağladık.

Tüm üretim bölümlerimizde ortalama **%20-25** civarında **enerji tasarrufu** sağladık.



EKLER

PERFORMANS GÖSTERGELERİ

	ÇALIŞAN DEMOGRAFİSİ	2020	2021	2022
	TOPLAM ÇALIŞAN SAYISI		916	1.171
KADIN ÇALIŞAN SAYISI		147	144	155
ERKEK ÇALIŞAN SAYISI		769	1.027	1.066
BEYAZ YAKA ÇALIŞAN SAYISI		145	138	156
KADIN BEYAZ YAKA ÇALIŞAN SAYISI		42	51	48
ERKEK BEYAZ YAKA ÇALIŞAN SAYISI		103	87	108
MAVİ YAKA ÇALIŞAN SAYISI		771	1033	1065
KADIN MAVİ YAKA ÇALIŞAN SAYISI		95	93	107
ERKEK MAVİ YAKA ÇALIŞAN SAYISI		676	940	958
YAŞ GRUBUNA GÖRE ÇALIŞAN SAYISI				
30 YAŞ VE ALTI		366	482	504
30-50 YAŞ		477	571	664
50 YAŞ VE ÜSTÜ		73	118	53
	EĞİTİM VE GELİŞİM	2020	2021	2022
ÇALIŞAN EĞİTİMİ (KİŞİ SAYISI)		907	1.031	1.252
MAVİ YAKA		761	891	1.101
BEYAZ YAKA		146	140	151
TOPLAM ÇALIŞAN EĞİTİMLERİ (KİŞİ*SAAT)		11,26	26,08	20,23
MAVİ YAKA		10,42	25,69	15,79
BEYAZ YAKA		15,68	28,59	50,57
	İŞ SAĞLIĞI VE GÜVENLİĞİ	2020	2021	2022
KAZA SIKLIK ORANI		11,47	13,09	11,79
KAZA AĞIRLIK ORANI		4,97	7,82	6,40
ÇALIŞANLARA VERİLEN TOPLAM İSG EĞİTİM SAATİ		3.326	7.915	11.930
KURULU İSG KOMİTE SAYISI		1	1	1
KURULU İSG KOMİTELERİNDEKİ TOPLAM ÜYE SAYISI		12	12	13
KURULU İSG KOMİTELERİNDEKİ ÇALIŞAN TEMSİLCİ SAYISI		1	1	1
	ÇALIŞAN KATILIMI	2020	2021	2022
ÖNERİ SAYISI		85	1449	3931
ÖNERİ GETİRİ (\$)		-	607.000	1.764.000

SOSYAL PERFORMANS GÖSTERGELERİ

ÇEVRESEL PERFORMANS GÖSTERGELERİ	TOPLAM ENERJİ TÜKETİMİ			
		2020	2021	2022
	ELEKTRİK TÜKETİMİ (kWh)	35.399.529	32.362.459	38.558.830
	DOĞALGAZ TÜKETİMİ (sm3)	7.673.358	11.236.407	12.401.832
	ELEKTRİK ENERJİ YOĞUNLUĞU (index-2020 yılı baz alınarak hesaplanmıştır.)	100	76,84	80,07
	DOĞALGAZ ENERJİ YOĞUNLUĞU (index-2020 yılı baz alınarak hesaplanmıştır.)	100	123,08	118,80
	ATIK YÖNETİMİ			
		2020	2021	2022
	TOPLAM ATIK MİKTARI (ton)	4.922,47	4.601,73	5.142,06
	TEHLİKELİ ATIK MİKTARI (ton)	1.251,94	1.543,06	2.907,64
	TEHLİKESİZ ATIK MİKTARI (ton)	3.670,53	3.058,67	2.234,42
	GERİ KAZANILAN ATIK MİKTARI (ton)	3.024,35	3.289,50	4.730,59
	BERTARAF GİDEN ATIK MİKTARI (DÜZENLİ DEPOLAMA) (ton)	0	0,002	222,36
	BERTARAF GİDEN ATIK MİKTARI (ENERJİ GERİ KAZANIMI) (ton)	1.898,12	1.312,23	189,11
	ATIK YOĞUNLUĞU (index 2020 yılı baz alınarak hesaplanmıştır.)	100	78,63	74,81
	SU YÖNETİMİ			
		2020	2021	2022
	YERALTI SUYU KULLANIM MİKTARI (m3)	230.820	237.081	262.461
	SU YOĞUNLUĞU (index-2020 yılı baz alınarak hesaplanmıştır.)	100	86,53	81,41
	EMİSYON YÖNETİMİ			
	2020	2021	2022	
DOĞRUDAN SERA GAZI EMİSYONLARI (KAPSAM 1) (ton CO2e)	32.612	22.232	26.028	
ENERJİ DOLAYLI SERA GAZI EMİSYONLARI (KAPSAM 2) (ton CO2e)	15.930	16.014	16.966	
SERA GAZI EMİSYON YOĞUNLUĞU (index-2020 yılı baz alınarak hesaplanmıştır.)	100	66,22	64,53	

EKONOMİK PERFORMANS GÖSTERGELERİ	FİNANSAL YÖNETİM			
		2020	2021	2022
	NET SATIŞLAR (₺)	969.000.000	2.007.000.000	5.050.000.000
TEDARİK ZİNCİRİ YÖNETİMİ				
	2020	2021	2022	
YURT İÇİ TEDARİKÇİ ORANI (%)	94	94	94	

GRI İÇERİK İNDEKSİ

GRI STANDARTI	AÇIKLAMALAR	BÖLÜM	
GENEL AÇIKLAMALAR			
	Organizasyon ve raporlama uygulamaları		
	2-1 Organizasyon detayları	Rapor Hakkında	1
		Hakkımızda	5
	2-2 Kuruluşun sürdürülebilirlik raporlamasına dahil olan kuruluşlar	Rapor Hakkında	1
	2-3 Raporlama dönemi, sıklığı ve iletişim noktası	Rapor Hakkında	1
	2-4 Önceki dönem raporuna ait düzeltmeler	İlk sürdürülebilirlik raporudur. Yeniden düzenleme bulunmamaktadır.	
	2-5 Dış güvence	Dış güvence alınmamıştır.	
	Faaliyetler ve çalışanlar		
		Hakkımızda	5
		Verilerle Sistem Alüminyum	9
		Ekonomik Performansımız	57
		Sürdürülebilir Tedarik Zinciri Yönetimi	59
		Paydaş İlişkilerimiz	61
		Sistem Alüminyumda İstihdam	65
		Sosyal Performans Göstergeleri	69
	2-6 Faaliyetler, değer zinciri ve diğer iş ilişkileri		
	2-7 Çalışanlar		
	Yönetişim		
	2-9 Yönetişim yapısı ve bileşimi	Yönetim Anlayışımız	19
		Kurullarımız ve Komitelerimiz	39
	2-11 En yüksek yönetim organının başkanı	Yönetim Anlayışımız	19
	2-12 Etkilerin yönetimini denetlemede en yüksek yönetim organının rolü	Kurullarımız ve Komitelerimiz	39
		Sürdürülebilirlik Yönetimimiz	47
	2-14 Sürdürülebilirlik raporlamasında en yüksek yönetim organının rolü	Sürdürülebilirlik Yönetimimiz	47
	Strateji, Politikalar ve Uygulamalar		
	2-22 Sürdürülebilir kalkınma stratejisi hakkında açıklama	CEO Mesajı	3
		Sürdürülebilirlik Stratejimiz	50
	2-23 Politika taahhütleri	Kurumsal Risk Yönetimimiz	21
		Etik Yönetimimiz	33
	2-24 Politika taahhütlerinin entegrasyonu	Kurumsal Risk Yönetimi	21
		Etik Yönetimimiz	33
	2-27 Yasa ve yönetmeliklere uygunluk	Çevre Yönetimimiz	77
	2-28 Kurumsal üyelikler	İş Birlikleri ve Üyelikler	12
	Paydaş Katılımı		
	2-29 Paydaş katılımı yaklaşımı	Sürdürülebilirlik Önceliklerimiz	49
		Paydaş İlişkilerimiz	61
	2-30 Toplu iş sözleşmeleri	Şirketimizde toplu iş sözleşmesi uygulanmamaktadır.	
GRI 2 GENEL AÇIKLAMALAR 2021			

ÖNCELİKLİ KONULAR			
GRI 3 ÖNCELİKLİ KONULAR 2021	3-1 Öncelikli konuların belirlenme süreci	Sürdürülebilirlik Önceliklerimiz	49
		Paydaş İlişkilerimiz	61
	3-2 Öncelikli konuların listesi	Sürdürülebilirlik Bakış Açımız	45
		Sürdürülebilirlik Önceliklerimiz	49
		Sürdürülebilirlik Stratejimiz	50
GRI 200 EKONOMİK STANDART SERİLER			
Ekonomik Performans			
GRI 3 ÖNCELİKLİ KONULAR 2021	3-3 Öncelikli konuların yönetimi	Sürdürülebilirlik Stratejimiz	50
GRI 201 EKONOMİK PERFORMANS 2016	201-1 Üretilen ve dağıtılan ekonomik değer	Ekonomik Performansımız	57
		Ekonomik Performans Göstergeleri	91
Satın Alma Uygulamaları			
GRI 3 ÖNCELİKLİ KONULAR 2021	3-3 Öncelikli konuların yönetimi	Sürdürülebilirlik Stratejimiz	50
GRI 204 Satın Alma Uygulamaları 2016	204-1 Yerel tedarikçilere yapılan harcamaların oranı	Sürdürülebilir Tedarik Zinciri	59
		Ekonomik Performans Göstergeleri	91
GRI 300: ÇEVRESEL STANDART SERİLERİ			
Enerji			
GRI 3 ÖNCELİKLİ KONULAR 2021	3-3 Öncelikli konuların yönetimi	Sürdürülebilirlik Stratejimiz	50
GRI 302 ENERJİ 2016	302-1 Kuruluş içi enerji tüketimi	Enerji Yönetimimiz	85
		Çevresel Performans Göstergeleri	91
	302-3 Enerji yoğunluğu	Çevresel Performans Göstergeleri	91
	302-4 Enerji tüketiminin azaltılması	Enerji Yönetimimiz	85
	302-5 Ürün ve hizmetlerde gerekli enerjinin azaltımı	Enerji Yönetimimiz	
Su ve Atık su			
GRI 3 ÖNCELİKLİ KONULAR 2021	3-3 Öncelikli konuların yönetimi	Su Yönetimimiz	83
GRI 303 SU VE ATIK SULAR 2018	303-1 Kurumun Su Politikası ve Yönetim Yaklaşımı	Sürdürülebilirlik Stratejimiz	50
		Su Yönetimimiz	83
	303-2 Su Deşarjı ile ilgili Etkilerin Yönetimi	Su Yönetimimiz	83
	303-3 Kaynağına göre Su Çekimi	Çevresel Performans Göstergeleri	91
	303-5 Su Tüketimi	Su Yönetimimiz	83

	Emisyonlar		
GRI 3 ÖNCELİKLİ KONULAR 2021	3-3 Öncelikli konuların yönetimi	Sürdürülebilirlik Stratejimiz	50
		Emisyon Yönetimiz	81
GRI 305 EMİSYONLAR 2016	305-1 Doğrudan sera gazı (GHG) emisyonları (Kapsam 1)	Çevresel Performans Göstergeleri	91
	305-2 Dolaylı enerji sera gazı (GHG) emisyonları (Kapsam 2)	Çevresel Performans Göstergeleri	91
	305-4 GHG emisyon yoğunluğu	Çevresel Performans Göstergeleri	91
	305-5 Sera gazı (GHG) emisyonlarının azaltılması	Emisyon Yönetimimiz	81
	Atıklar		
GRI 3 ÖNCELİKLİ KONULAR 2021	3-3 Öncelikli konuların yönetimi	Sürdürülebilirlik Stratejimiz	50
		Atık Yönetimiz	79
GRI 306 ATIKLAR 2020	306-1 Atık oluşumu ve atıkla ilgili önemli etkiler	Atık Yönetimimiz	79
	306-2 Atıkla ilgili etkilerin yönetimi	Atık Yönetimimiz	79
	306-3 Üretilen atık	Atık Yönetimimiz	79
		Çevresel Performans Göstergeleri	91
	306-5 Bertaraf edilen atık	Çevresel Performans Göstergeleri	91
GRI 400: SOSYAL STANDART SERİLERİ			
	İş Sağlığı ve Güvenliği		
GRI 3 ÖNCELİKLİ KONULAR 2021	3-3 Öncelikli konuların yönetimi	Sürdürülebilirlik Stratejimiz	50
		İş Sağlığı ve Güvenliği Yönetimimiz	63
GRI 403 İŞ SAĞLIĞI VE GÜVENLİĞİ 2018	403-1 İş Sağlığı ve Güvenliği Yönetim Sistemi	İş Sağlığı ve Güvenliği Yönetimimiz	63
	403-2 İSG Risklerinin Tanımlanması	İş Sağlığı ve Güvenliği Yönetimimiz	63
	Eğitim ve Öğretim		
GRI 3 ÖNCELİKLİ KONULAR 2021	3-3 Öncelikli konuların yönetimi	Sürdürülebilirlik Stratejimiz	50
		Eğitim ve Gelişim	67
GRI 404 EĞİTİM VE ÖĞRETİM 2016	404-1 Çalışan başına yıllık ortalama eğitim saati	Sosyal Performans Göstergeleri	89
		Sistem Akademi	66
	404-2 Çalışan gelişimini destekleyen yetenek yönetimi ve öğrenim programları	Eğitim ve Gelişim	67
		Eğitim ve Gelişim Faaliyetlerimiz	68
	404-3 Düzenli performans ve kariyer gelişimi değerlendirmesi alan çalışanların yüzdesi	Eğitim ve Gelişim Faaliyetlerimiz	68
		Sosyal Performans Göstergeleri	89
	Çeşitlilik ve Fırsat Eşitliği		
GRI 3 ÖNCELİKLİ KONULAR 2021	3-3 Öncelikli konuların yönetimi	Sürdürülebilirlik Stratejimiz	50
GRI 405 EŞİTLİK VE FIRSAT EŞİTLİĞİ 2016	405-1 Yönetişim organlarının ve çalışanlarının çeşitliliği	Sosyal Performans Göstergeleri	89

MERKEZ OFİS

📍 Akçaburgaz Mh. 3055. Sok. No:4
34522 Esenyurt / İSTANBUL

☎ +90 (212) 886 87 87

☎ +90 (212) 886 53 29

✉ sistem@sistemal.com

FABRİKA

📍 Ergene-1 OSB, Vakıflar OSB Mh. D100 Cd.
No: 13/1 59930 Ergene / TEKİRDAĞ

☎ +90 (282) 693 27 27

